

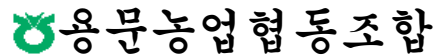


# 선 언 문

## 2018년도 용문농협 현황

2019. 3.

경영공시 책임자	직 위	성 명	연락처	이메일
	과장	권순선	031)770-0715	kss0426@nonghyup.com



이 공시자료는 금융위원회의 「상호금융업감독규정 제9조의 규정」에 따라 작성된 것이며, 금융감독원 및 중앙회에 의하여 그 정확성 및 적정성 여부에 대한 검토 및 확인이 이뤄지지 않았음을 알려드립니다.

용문농업협동조합

조 합 장 최 영 준

상임이사 이 인 행

※ 본 자료의 작성기준일은 결산일(2018년 12월 31일) 현재이며, 작성기준일이 다른 항목은 기준일을 해당 항목에 표시하였습니다.

# 목 차

## 선언문 .....

### I. 일반현황 .....

- 1. 설립목적 | 2. 운영지표 | 3. 중점추진 사업 | 4. 연혁 | 5. 관할구역
- 6. 조합원 및 준조합원의 자격 | 7. 조직도 | 8. 임직원 현황 |
- 9. 사무소 현황 | 10. 자동화기기 설치 현황

### II. 재무 및 손익에 관한 사항 .....

- 11. 요약 재무상태표 | 12. 자본금 현황 | 13. 배당 현황 | 14. 손익발생 원천별 실적 | 15. 재무상태표 | 16. 손익계산서 | 17. 이익잉여금처 분계산서 | 18. 자본변동표 | 19. 감사보고서 | 20. 사업보고서

### III. 자금조달 및 운용에 관한 사항 .....

- 21. 취급상품 현황 | 22. 금리결정체계 및 금리현황 | 23. 자금조달 및 운용 실적 | 24. 대출금 현황 | 25. 예적금 현황 | 26. 유가증권 투자 현황 | 27. 부실·고정이하여신 현황 | 28. 대손상각액 및 대손충당금 적립 현황 | 29. 비업무용 부동산 보유현황

### IV. 경영지표에 관한 사항 .....

- 30. 경영평가 등급 현황 | 31. 주요 경영비율 현황

### V. 리스크 관리 및 내부통제에 관한 사항 .....

- 32. 리스크 관리 개요 | 33. 통합리스크 | 34. 유동성리스크 |
- 35. 금리리스크 | 36. 신용리스크 | 37. 시장리스크 | 38. 운영리스크 |
- 39. 신용편중리스크 | 40. 내부통제 | 41. 기관제재 및 임원문책 사항 |
- 42. 임직원 대출현황

### VI. 기타사항 .....

- 43. 이용시 유의사항 | 44. 수수료 | 45. 이용자 편람

## I. 일반현황

### 1. 설립 목적

우리 농협은 조합원의 농업(축산업, 품목 또는 업종 등)생산성을 높이고 조합원이 생산한 농(축)산물의 판로확대 및 유통원활화를 도모하며, 조합원이 필요로 하는 기술·자금·자재 및 정보 등을 제공함으로써 조합원의 경제적·사회적·문화적 지위를 향상시킴을 목적으로 합니다.

### 2. 운영지표(경영이념)

- ◇ 농축산물 유통혁신을 통한 농업인 실익증대 도모
- ◇ 지역종합센터로서의 역할 수행을 위한 사업기반 확충
- ◇ 조합원과의 동반 성장 및 지역사회 계통간 균형 발전
- ◇ 윤리·투명경영 확립으로 정도경영 및 경영 내실화 실현

### 3. 중점추진 사업

- ◇ 미래 성장동력 발굴을 통한 안정적인 사업기반 구축
- ◇ 수익성 및 리스크 관리 강화로 경영 내실화
- ◇ 농업인 지원역량 확충을 위한 지도·지원 강화
- ◇ 자기자본 증대 등 재무구조 개선을 통한 안정적인 사업기반 구축
- ◇ 경영의 건전성 확보를 통한 운영의 영속성 유지

#### 4. 연혁

- ◇ 1969.12.24. 설립
- ◇ 1972. 9. 4. 업무개시
- ◇ 1977. 3. 9. 단월조합과 합병
- ◇ 1999. 1.10. 하나로마트 개장
- ◇ 2000. 3.29. 단원지점 증·개축 준공
- ◇ 2003.12.31. 총자산 1,000억원 달성
- ◇ 2006. 9.27. 상호금융대출금 1,000억원 달성
- ◇ 2006.10.10. 벼 건조저장시설 준공
- ◇ 2006.12.28. 상호금융예수금 1,000억원 달성
- ◇ 2007.12.31. 하나로마트 매출 100억원 달성
- ◇ 2008. 5.27. 용문농협 광탄지점 개점
- ◇ 2009. 2.26. 종합업적평가 우수상 수상
- ◇ 2010.10.14. 용문농협 주유소 개점
- ◇ 2011. 2.10. 자기자본증대 최우수 사무소 선정
- ◇ 2012. 2.21. 종합업적평가 우수상 수상
- ◇ 2012. 7.19. 업적평가 출자증대부문 우수상 수상
- ◇ 2013.12.31. 상호금융대상 장려상 수상
- ◇ 2014. 3.26. 종합업적평가 우수상 수상
- ◇ 2014.12.31. 상호금융대상 우수상 수상
- ◇ 2015. 3. 3. 종합업적평가 우수상 수상
- ◇ 2015. 3.21. 용문농협 제15대 조합장 최영준 조합장 취임
- ◇ 2015.12.31. 총자산 2,542억원 달성
- ◇ 2016. 9. 7. 용문농협 주유소 세차장 개장
- ◇ 2016.12.31. 총자산 2,846억원 달성
- ◇ 2017.11.15. 단월지점 경제사업장(영농자재백화점,하나로마트,주유소) 준공
- ◇ 2017.12.31. 상호금융대상평가 장려상 수상
- ◇ 2017.12.31. 총자산 3,400억원 달성
- ◇ 2018.04.12. NH농협손해보험 연도대상(우수상) 사무소 수상
- ◇ 2018.08.27. 용문농협 본점 영농자재백화점 개장
- ◇ 2018.11.08. 카드마케팅 best-ceo 수상
- ◇ 2018.12.17. 용문농협 단월지점 신축이전 영업개시

#### 5. 관할구역

우리조합의 구역은 양평군 일원으로 한다.

#### 6. 조합원 및 준조합원의 자격

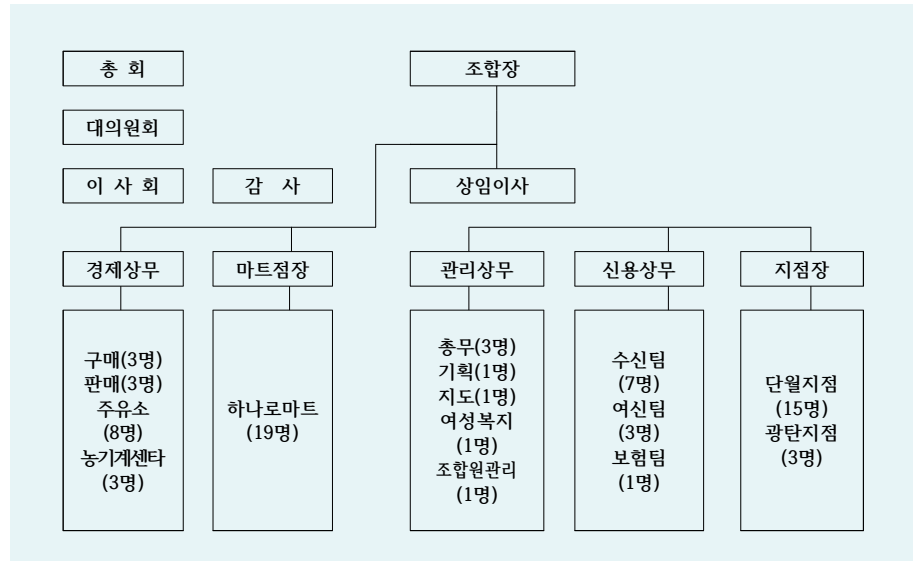
##### ■ 조합원

농업협동조합법 제19조(지역축협 제105조)에 의거 우리 농협의 구역에 주소,거소나 사업장이 있는 자로서 농업협동조합법시행령 제4조에 해당하는 농업인 또는 주된 사무소를 우리 농(축)협의 구역에 두고 농업을 경영하는 「농어업경영체 육성 및 지원에 관한 법률」 제16조·제19조에 따른 영농조합법인과 농업회사법인으로서 우리 농협의 이사회 자격심사 및 가입 승낙에 따라 농업인인 경우 ( 20 )좌 이상, 법인인 경우( 100 )좌 이상 출자를 납입함으로써 조합원이 됩니다.

##### ■ 준조합원

우리 농협의 구역에 주소나 거소를 둔 자로서 가입금 ( 10,000 )원 이상을 납입하시면 가입하실 수 있습니다.

#### 7. 조직도



## 8. 임직원 현황

(단위 : 명)

구 분		2017년(A)	2018년(B)	증감(B-A)
임 원	조합장(상임)	1 (1)	1 (1)	0 (0)
	이사(상임)	11 (1)	11 (1)	0 (0)
	감사(상임)	2	2	0 (0)
직 원	지도·경제	60	65	5
	신용	19	18	-1
합 계		93	97	4

## 9. 사무소 현황

2018.12.31. 현재

사무소명	주 소 (또는 위치)	전화번호
본점(주사무소)	경기도 양평군 용문면 용문로 357	(031)773-3150
단월지점	경기도 양평군 단월면 보룡길 75-4	(031)773-0225
광탄지점	경기도 양평군 용문면 용문로 816	(031)775-5312
하나로마트사업소	경기도 양평군 용문면 용문로 363	(031)773-3153

## 10. 자동화기기 설치 현황

2018.12.31. 현재

설치위치	주 소	취급가능 업무
본 점	경기도 양평군 용문면 용문로 357	통장정리, 출금, 입금, 계좌이체, 공과금납부
단월지점	경기도 양평군 단월면 보룡길 75-4	통장정리, 출금, 입금, 계좌이체, 공과금납부
광탄지점	경기도 양평군 용문면 용문로 816	통장정리, 출금, 입금, 계좌이체, 공과금납부

## II. 재무 및 손익에 관한 사항

### 11. 요약 재무

(단위 : 백만원, %)

구 분	제 58(당)기		전 기		증감
	금액	구성비	금액	구성비	
I. 유동자산	8,952	2.37	7,751	2.28	1,201
1. 현 금	2,140	0.57	2,097	0.62	43
2. 외상매출금	665	0.18	724	0.21	-59
3. 재고, 생물자산	2,935	0.78	2,381	0.70	554
4. 기타 유동자산	3,212	0.85	2,549	0.75	663
II. 금융업예치금	65,488	17.36	67,324	19.80	-1,836
III. 금융업대출채권 (대손충당금)	276,356 4,903	73.26 1.30	239,272 3,934	70.36 1.16	37,084 969
IV. 공제 농작물 보험자					
V. 비유동자산	31,343	8.31	29,651	8.72	1,692
1. 투자자산	9,524	2.52	9,322	2.74	202
2. 유형자산	21,816	5.78	20,325	5.98	1,491
3. 무형자산					
4. 기타비유동자산	4		4		
<b>자산총계</b>	<b>377,235</b>	<b>100.00</b>	<b>340,063</b>	<b>100.00</b>	<b>37,172</b>
I. 유동부채	8,768	2.58	10,100	3.31	-1,332
1. 외상매입금	525	0.15	614	0.20	-89
2. 단기차입금	2,687	0.79	3,556	1.17	-869
3. 기타유동부채	5,556	1.63	5,930	1.95	-374
II. 금융업예수금	309,987	91.06	285,030	93.54	24,957
III. 금융업차입금	20,710	6.08	8,603	2.82	12,107
IV. 공제 농작물 보험부					
V. 비유동부채	950	0.28	973	0.32	-23
1. 장기차입금					
2. 기타비유동부채	950	0.28	973	0.32	-23
<b>부채합계</b>	<b>340,415</b>	<b>100.00</b>	<b>304,706</b>	<b>100.00</b>	<b>35,709</b>
I. 출자금	20,286	55.10	19,599	55.43	687
II. 자본잉여금	3,385	9.19	3,385	9.57	
III. 자본조정	-122	-0.33	-185	-0.52	63
IV. 기타포괄손익누계액					
V. 이익잉여금	13,270	36.04	12,558	35.52	712
<b>자본합계</b>	<b>36,820</b>	<b>100.00</b>	<b>35,357</b>	<b>100.00</b>	<b>1,463</b>
<b>부채와 자본총계</b>	<b>377,235</b>		<b>340,063</b>		<b>37,172</b>

## 12. 자본금 현황

(단위 : 백만원)

구 분	출자금	잉여금	자본조정 등	합 계
2017년(A)	19,599	15,943	△185	35,357
2018년(B)	20,286	16,655	△122	36,819
증감(B-A)	687	712	63	1,462

## 13. 배당 현황

구 분		2017년(A)	2018년(B)	증감(B-A)
배당률	우선출자배당률	%	%	%
	보통출자배당률	3.00%	3.20%	0.20%
1좌당 보통출자 배당액		144.7원	160.0원	15.3원
1좌당 당기순이익		428.9원	470.8원	41.9원
배 당 성 향		62.3%	61.6%	-0.7%
배당액 (백만원)	보통출자배당액	566백만원	623백만원	57백만원
	우선출자배당액	원	원	원
	이 용 고배당액	478백만원	511백만원	33백만원

## 14. 손익발생 원천별 실적

(단위 : 백만원)

구 분	2017년(A)	2018년(B)	증감(B-A)
<b>I. 영업수익</b>	<b>46,714</b>	<b>51,973</b>	<b>5,259</b>
1. 신용사업영업수익	12,768	15,111	2,343
가. 이자수익	10,430	12,649	2,219
나. 수수료수익	996	1,037	41
다. 기타영업수익	1,342	1,425	83
2. 경제사업영업수익	33,946	36,862	2,916
<b>II. 영업비용</b>	<b>34,930</b>	<b>38,004</b>	<b>3,074</b>
1. 신용사업영업비용	5,191	6,113	922
가. 이자비용	3,003	3,975	972
나. 수수료비용	603	70	-533
다. 기타영업비용	1,585	2,068	483
2. 경제사업영업비용	29,739	31,891	2,152
<b>III. 매출총이익</b>	<b>11,784</b>	<b>13,969</b>	<b>2,185</b>
IV. 판매비와관리비	10,025	11,184	1,159
<b>V. 영업이익</b>	<b>1,759</b>	<b>2,785</b>	<b>1,026</b>
VI. 교육지원사업비	1,072	1,102	30
VII. 영업외수익	1,302	722	-580
VIII. 영업외비용	117	293	176
<b>IX. 법인세차감전당기순이익</b>	<b>1,872</b>	<b>2,112</b>	<b>240</b>
X. 법인세 비용	196	262	66
<b>XI. 당기순이익</b>	<b>1,676</b>	<b>1,850</b>	<b>174</b>

## 15. 재무상태표(통합, 신용, 일반)

[ 통합 ]

(단위:백만원)

계정과목	제 1(당)기	전 기	계정과목	제 1(당)기	전 기
<b>자산</b>			<b>부채</b>		
<b>I. 유동자산</b>	<b>8,952</b>	<b>7,751</b>	<b>I. 유동부채</b>	<b>8,768</b>	<b>10,100</b>
1. 현금	2,140	2,097	1. 외상매입금	525	614
2. 단기매매증권			2. 계통외상매입금	512	752
3. 외상매출금	693	751	3. 선수금		
(대손충당금)	27	27	4. 추곡수매선수금		
(현재가치할인차금)			5. 수탁상품권선수금	65	34
4. 재고자산	2,935	2,381	6. 부가가치세예수금	546	647
(재고자산평가손실누계액)			7. 단기차입금	2,687	3,556
5. 신용카드수탁취급계정	830	640	(차입금대충)		
(신용카드채권대손충당금)	101	62	8. 미지급비용	1,753	1,642
6. 자금수수계정			9. 선수수익	4	1
7. 생물자산			10. 미지급금	912	782
(생물자산손상차손누계액)			(현재가치할인차금)		
(감가상각누계액)			11. 미지급배당금	9	5
8. 수탁사업미수금	1		12. 예수금		
9. 선급금	5	5	13. 수탁사업예수금	4	
10. 추곡수매선금			14. 위촉사업예수금		
11. 부가가치세선급금	503	647	15. 수탁수매예수금		
12. 선급법인세			16. 수입제세	137	89
13. 미수수익	1,309	1,178	17. 미지급법인세	140	114
14. 선급비용	535	35	18. 자금수수계정		10
15. 미수금	70	56	19. 대리대출추심금		
(현재가치할인차금)			20. 국고대리점	37	194
16. 단기대여금			21. 유가증권청약증거금		
17. 협동카드계정			22. 여신관리자금		
18. 대리예수예치금			23. 지로계정	239	251
19. 대리대출금			24. 신용기프트카드충전액		
20. 어가목돈마련저축장려기금			25. 타행간현수채무		
21. 용도품	4	4	26. 미지급외국환채무		
22. 단기매도가능증권			27. 잡부채	1,197	1,410
23. 타행간현송채권			28. 보험대리자금		
24. 기타의당좌자산	8	7	<b>II. 금융업예수금</b>	<b>309,987</b>	<b>285,030</b>
(대손충당금)	12	12	1. 요구불예수금	48,090	48,878
(현재가치할인차금)			2. 저축성예수금	261,671	236,027
25. 잡자산(가지급금)	60	49	3. 자유로부금	226	125

계정과목	제 1(당)기	전 기	계정과목	제 1(당)기	전 기
(기타자산손상차손누계액)			<b>III. 금융업차입금</b>	<b>20,710</b>	<b>8,603</b>
26. 공탁금			1. 상호금융차입금	10,876	
<b>II. 금융업예치금</b>	<b>65,488</b>	<b>67,324</b>	(현재가치할인차금)		
1. 대내예치금	64,488	65,324	2. 정책자금차입금	9,577	8,505
2. 대외예치금	1,000	2,000	3. 공제사업채무		
3. 외화예치금			4. 외화차입금	256	98
4. 기타예치금			5. 기타차입금		
<b>III. 금융업대출채권</b>	<b>271,452</b>	<b>235,338</b>	6. 보험일반차입금		
1. 상호금융자금대출금	266,768	230,761	<b>IV. 공제, 농작물보험사업부채</b>		
(대손충당금)	4,725	3,792	1. 공제미지급금		
(현재가치할인차금)			2. 농작물보험예수금		
2. 정책자금대출금	9,587	8,511	3. 농작물보험자금		
(대손충당금)	179	142	4. 농작물보험미지급금		
3. 기타대출금			<b>V. 비유동부채</b>	<b>950</b>	<b>973</b>
(대손충당금)			1. 장기차입금		
<b>계정과목</b>	<b>제 1(당)기</b>	<b>전 기</b>	<b>계정과목</b>	<b>제 1(당)기</b>	<b>전 기</b>
<b>IV. 공제, 농작물보험자산</b>			(차입금대충)		
1. 공제대출금			(현재가치할인차금)		
(대손충당금)			2. 장기성미지급금		
2. 공제미수금			3. 수입보증금	20	20
3. 농작물보험미수금			4. 공동사업기금		
<b>V. 비유동자산</b>	<b>31,943</b>	<b>29,651</b>	5. 헬퍼사업기금		
(1) 투자자산	9,524	9,322	6. 송아지생산안전자금		
1. 계통출자금	9,421	9,219	7. 젖소검정사업기금		
2. 공동사업투자금			8. 유통손실보전자금		
3. 매도가능증권	4	4	9. 퇴직급여충당부채	2,555	2,393
4. 만기보증증권			(국민연금전환금)		
5. 지분법적용투자주식	98	98	(퇴직금운용자산)	1,860	1,662
6. 장기대여금			10. 인수고정자산미지급금		
(대손충당금)			11. 이용고환원충당부채	123	113
7. 비업무용자산			12. 기타충당부채	113	108
8. 퇴직연금운용초과자산			13. 이연법인세부채		
9. 기타의투자자산			<b>부채총계</b>	<b>340,415</b>	<b>304,706</b>
(2) 유형자산	21,816	20,325			
1. 토지	13,184	12,843	<b>자본</b>		
(보조금)			<b>I. 출자금</b>	<b>20,286</b>	<b>19,599</b>
(유형자산손상차손누계액)			1. 일반출자금	20,232	19,546
(자산재평가손실누계액)			(미납입출자금)		
2. 건물	9,676	8,252	2. 회전출자금		
(감가상각누계액)	2,831	2,654	3. 가입금	55	53
(보조금)	324	339	4. 우선출자금		

계정과목	제 1(당)기	전 기	계정과목	제 1(당)기	전 기
(유형자산손상차손누계액)			II. 자본잉여금	3,385	3,385
(자산평가손실누계액)			1. 자본적립금	3,385	3,385
3. 임차점포시설물			가. 재평가적립금	3,291	3,291
(감가상각누계액)			나. 자본준비금	95	95
(유형자산손상차손누계액)			2. 기타자본잉여금		
4. 업무용동산	4,035	4,048	III. 자본조정	-122	-185
(감가상각누계액)	3,083	3,267	1. 탈퇴지분선급금	122	185
(보조금)	69	35	2. 우선출자매입		
(유형자산손상차손누계액)			IV. 기타포괄손익누계액		
(자산재평가손실누계액)			1. 매도가능증권평가이익		
5. 건설중인자산	1,227	1,477	(또는 매도가능증권평가손실)		
(보조금)			2. 지분법자본변동		
(3) 무형자산			(또는		
1. 산업재산권			부의지분법자본변동)		
2. 영업권			3. 재평가잉여금		
(무형자산손상차손누계액)			V. 이익잉여금	13,270	12,558
3. 개발비			(또는 결손금)		
(무형자산손상차손누계액)			1. 법정적립금	5,326	5,115
4. 사용수익기부자산			2. 임의적립금	5,664	5,337
5. 임차권리금			가. 사업준비금	5,626	5,299
6. 기타의 무형자산			나. 사업활성화적립금	38	38
(무형자산손상차손누계액)			다. 유통손실보전적립금		
(4) 기타비유동자산	4	4	라. 경제사업활성화적립금		
1. 이연법인세자산			3. 미처분이익잉여금	2,280	2,107
2. 자산처분미수금			(또는 미처리결손금)		
(현재가치할인차금)			(당기순이익)	1,850	1,677
3. 보증금	3	3	(또는 당기순손실)		
4. 장기미수금			4. 지분법이익잉여금변동		
(대손충당금)			자본총계	36,820	35,357
5. 기타의비유동자산					
자산총계	377,235	340,063	부채와자본총계	377,235	340,063

## [ 신용 ]

(단위:백만원)

계정과목	제 1(당)기	전 기	계정과목	제 1(당)기	전 기
<b>자산</b>			<b>부채</b>		
I. 현금 및 예치금	67,609	69,382	I. 예수금	309,987	285,030
1. 현금	1,865	1,955	1. 요구불예금	48,090	48,878
2. 외국통화	256	104	가. 보통예탁금	43,626	45,293
3. 대내예치금	64,488	65,324	나. 별단예탁금	4,464	3,586
가. 상환준비예치금	31,988	27,357	2. 저축성예수금	261,671	236,027
나. 정기예치금	32,500	36,000	가. 자립예탁금	30,494	31,377
다. 적립식예치금			나. 자유저축예탁금	8,710	10,767
라. 중앙회타회계예치금			다. 기업자유예탁금	71,077	47,179
마. 일시예치금		1,967	라. 정기예탁금	141,556	136,016
4. 대외예치금	1,000	2,000	마. 정기적금	5,396	5,389
5. 외화예치금			바. 장학적금	466	556
6. 기타예치금			사. 자유적립적금	3,194	3,963
II. 단기매매증권			아. 농어가목돈마련저축	778	779
1. 단기매매국채			자. 자유정기예탁금		
2. 단기매매공사채			차. 기타예탁금		
3. 단기매매지방채			3. 자유로부금	226	125
4. 단기매매금융채			II. 차입금	20,710	8,603
5. 단기매매회사채			1. 상호금융자금차입금	10,876	
6. 단기매매채권형수익증권			(현재가치할인차금)		
7. 단기매매혼합형수익증권			2. 정책자금차입금	9,577	8,505
8. 단기매매기업어음			3. 외화차입금	256	98
9. 기타단기매매증권			4. 기타차입금		
III. 매도가능증권			5. 보험일반차입금		
1. 매도가능국채			III. 기타부채	4,090	4,145
2. 매도가능공사채			1. 대리대출심금		
3. 매도가능지방채			2. 국고대리점	37	194
4. 매도가능금융채			3. 유가증권청약증거금		
5. 매도가능회사채			4. 미지급비용	1,753	1,642
6. 매도가능채권형수익증권			5. 선수수익	4	1
7. 매도가능혼합형수익증권			6. 여신관리자금		
8. 매도가능주식			7. 치료계정	239	251
9. 매도가능후순위농금채			8. 미지급금	123	156
10. 매도가능기업어음			(현재가치할인차금)		
11. 기타매도가능증권			9. 수입제세	49	41

계정과목	제 1(당)기	전 기	계정과목	제 1(당)기	전 기
<b>IV. 만기보유증권</b>			10. 미지급법인세	140	114
1. 만기보유국채			11. 수입보증금	19	19
2. 만기보유공사채			12. 퇴직급여충당부채	787	781
3. 만기보유지방채			(국민연금전환금)		
4. 만기보유금융채			(퇴직금운용자산)		
5. 만기보유회사채			13. 부가가치세예수금		
6. 만기보유채권형수익증권			14. 신용기프트카드충전액		
7. 만기보유혼합형수익증권			15. 기타충당부채	113	108
8. 기타만기보유증권			16. 미지급외국환채무		
9. 만기보유후순위농금채			17. 자금수수계정		
10. 상호금융예금자보호기금채권			18. 타행간현수채무		
11. 첨가매입국공채			19. 잡부채(가수금)	824	838
12. 만기보유기업어음			20. 보험대리자금		
<b>V. 자본법적용투자주식</b>			21. 이연법인세부채		
<b>VI. 대출채권</b>	<b>271,452</b>	<b>235,338</b>	<b>IV. 비신용사업자금차월</b>		
1. 상호금융자금대출금	266,768	230,761	<b>V. 비신용사업계정</b>		
(대손충당금)	4,725	3,792	<b>부채총계</b>	<b>334,787</b>	<b>297,777</b>
(현재가치할인차금)					
가. 일반대출금	207,415	175,909	<b>자본</b>		
나. 자립예탁금대출금	44,185	40,677	<b>I. 출자금</b>	<b>20,286</b>	<b>19,599</b>
다. 종합통장대출금	674	674	1. 일반출자금	20,232	19,546
라. 적금관계대출금		5	(미납입출자금)		
마. 농어가목돈마련저축대출금			2. 회전출자금		
바. 상호금융단기농사대출금	1,218	1,267	3. 가입금	55	53
사. 상호금융중기대출금	13,256	12,200	4. 우선출자금		
아. 상호금융특별장기대출금		3	<b>II. 자본잉여금</b>	<b>3,385</b>	<b>3,385</b>
자. 저리대체자금대출금			1. 자본적립금	3,385	3,385
차. 농업자금우대대출금	20	20	가. 재평가적립금	3,291	3,291
카. 상호급부금			나. 자본준비금	95	95
타. 상호금융지역발전대출금		5	2. 기타자본잉여금		
파. 할인어음			<b>III. 자본조정</b>	<b>-122</b>	<b>-185</b>
하. 사모사채			1. 탈퇴지분선급금	122	185
2. 정책자금대출금	9,587	8,511	2. 우선출자매입		

계정과목	제 1(당)기	전 기	계정과목	제 1(당)기	전 기
(대손충당금)	179	142	<b>IV. 기타포괄손익누계액</b>		
가. 단기농사대출금			1. 매도가능증권평가이익		
나. 금융농업중기대출금	8,084	6,798	(또는 매도가능증권평가손실)		
다. 재정농사대출금	3	3	2. 자본법자본변동		
라. 재정농업중기대출금			(또는 부의지분법자본변동)		
마. 농업개발대출금			3. 재평가잉여금		
바. 국민투자기금대출금			<b>V. 이익잉여금</b>	<b>13,270</b>	<b>12,558</b>
사. 축산발전기금대출금	20	20	(또는 결손금)		
아. 농촌주택대출금	1,456	1,656	1. 법정적립금	5,326	5,115
자. 원화표시차관대출금			2. 임의적립금	5,664	5,337
차. 세은차관대출금			가. 사업준비금	5,626	5,299
카. 농가특별자금대출금			나. 사업활성화적립금	38	38
타. 농지구입자금대출금			다. 유통손실보전적립금		
파. 농어촌구조개선자금대출금	24	34	라. 경제사업활성화적립금		
하. 금융축산경영자금대출금			3. 미처분이익잉여금	2,280	2,107
거. 재정축산경영자금대출금			(또는 미처리결손금)		
너. 기타재정시설자금대출금			(당기순이익)	1,850	1,677
더. 기타재정운전자금대출금			(또는 당기순손실)		
3. 기타대출금			4. 자본법이익잉여금변동		
가. 매입외환			<b>자본총계</b>	<b>36,820</b>	<b>35,357</b>
(대손충당금)					
나. 보험일반대출금					
(보험대출대손충당금)					
<b>VII. 비유동자산</b>	<b>2,299</b>	<b>1,943</b>			
1. 투자자산					
가. 계통출자금					
나. 퇴직연금운용초과자산					
2. 유형자산	2,299	1,943			
가. 업무용토지	889	874			
(보조금)					
(유형자산손상차손누계액)					
(자산재평가손실누계액)					
나. 업무용건물	1,944	1,575			
(감가상각누계액)	648	603			



계정과목	제 1(당)기	전 기	계정과목	제 1(당)기	전 기
(보조금)	1	2			
(유형자산손상차손누계액)					
(자산재평가손실누계액)					
다. 임차점포시설물					
(감가상각누계액)					
(유형자산손상차손누계액)					
라. 업무용동산	667	902			
(감가상각누계액)	514	777			
(보조금)	39	26			
(유형자산손상차손누계액)					
(자산재평가손실누계액)					
마. 건설중인자산					
(보조금)					
3. 무형자산					
가. 영업권					
(무형자산손상차손누계액)					
나. 개발비					
(무형자산손상차손누계액)					
다. 사용수익기부자산					
라. 임차권리금					
마. 기타의무형자산					
(무형자산손상차손누계액)					
4. 비업무용자산					
<b>VIII. 기타자산</b>	<b>2,594</b>	<b>1,820</b>			
1. 대리에수예치금					
2. 대리대출금					
3. 농어가목돈마련저축장려기금					
4. 신용카드수탁취급계정	830	640			
(신용카드채권대손충당금)	101	62			
5. 보증금					
6. 미수금					
(현재가치할인차금)					
7. 자산처분미수금					

계정과목	제 1(당)기	전 기	계정과목	제 1(당)기	전 기
(현재가치할인차금)					
8. 미수수익	1,309	1,178			
9. 선급비용	535	35			
10. 선급법인세					
11. 용도품	4	4			
12. 부가가치세선급금					
13. 자금수수계정					
14. 기타의비유동자산					
15. 타행간현송채권					
16. 잡자산(가지급금)	17	23			
(기타자산손상차손누계액)					
17. 공탁금					
18. 이연법인세자산					
<b>IX. 비신용사업자금대월</b>	<b>9,913</b>	<b>7,483</b>			
<b>X. 비신용사업계정</b>	<b>17,739</b>	<b>17,167</b>			
<b>자산총계</b>	<b>371,607</b>	<b>333,135</b>	<b>부채와자본총계</b>	<b>371,607</b>	<b>333,135</b>

[ 일반 ]

(단위:백만원)

계정과목	제 1(당)기	전 기	계정과목	제 1(당)기	전 기
<b>자산</b>			<b>부채</b>		
<b>I. 유동자산</b>	<b>4,237</b>	<b>3,872</b>	<b>I. 유동부채</b>	<b>5,597</b>	<b>6,863</b>
(1) 당좌자산	1,302	1,491	1. 외상매입금	525	614
1. 현금	18	38	2. 계통외상매입금	512	752
2. 예치금			3. 선수금		
3. 단기매매증권			4. 추곡수매선수금		
4. 외상매출금	693	751	5. 수탁상품권선수금	65	34
(대손충당금)	27	27	6. 부가가치세예수금	545	647
(현재가치할인차금)			7. 단기차입금	2,687	3,556
5. 수탁사업미수금	1		(차입금대충)		
6. 선급금	5	5	8. 미지급비용		
7. 추곡수매선금			9. 선수수익		
8. 부가가치세선급금	503	647	10. 미지급금	788	626
9. 선급법인세			11. 미지급배당금	9	5
10. 미수수익			12. 예수금		
11. 선급비용			13. 수탁사업예수금	4	
12. 미수금	70	56	14. 위촉사업예수금		
13. 단기대여금			15. 수탁수매예수금		
14. 협동카드계정			16. 수입제세	88	48
15. 단기매도가능증권			17. 미지급법인세		
16. 기타의당좌자산	8	7	18. 자금수수계정		10
(대손충당금)	12	12	19. 잡부채(가수금+제조계정)	373	572
(현재가치할인차금)			<b>II. 공제사업채무</b>		
17. 자금수수계정			1. 공제차입금		
18. 잡자산(가지급금)	43	26	2. 공제예수금		
(기타자산손상차손누계액)			3. 공제료		
(2) 재고자산	2,935	2,381	4. 공제자금		
1. 상품	2,906	2,355	5. 공제미지급금		
(재고자산평가손실누계액)			<b>III. 농작물보험사업부채</b>		
2. 생장물			1. 농작물보험예수금		
(재고자산평가손실누계액)			2. 농작물보험자금		
3. 제품			3. 농작물보험미지급금		
(재고자산평가손실누계액)			<b>IV. 비유동부채</b>	<b>31</b>	<b>65</b>
4. 재공품			1. 장기차입금		

계정과목	제 1(당)기	전 기	계정과목	제 1(당)기	전 기
5. 가공재료			(차입금대충)		
(재고자산평가손실누계액)			(현재가치할인차금)		
6. 저장품	29	26	2. 장기성미지급금		
7. 재고자산사고미결산			3. 수입보증금	1	1
8. 기타 재고자산			4. 공동사업기금		
(재고자산평가손실누계액)			5. 헬퍼사업기금		
(3) 생물자산			6. 승아지생산안정자금		
1. 소비용생물자산			7. 젓소검정사업기금		
2. 생산용생물자산			8. 유통손실보전자금		
(생물자산손상차손누계액)			9. 퇴직급여충당부채	1,768	1,612
(감가상각누계액)			(국민연금전환금)		
3. 재공품			(퇴직금운용자산)	1,860	1,662
4. 생물자산사고미결산			10. 인수고정자산미지급금		
<b>II. 공제사업자산</b>			11. 이용고환원충당부채	123	113
1. 공제대출금			12. 기타충당부채		
(대손충당금)			13. 이연법인세부채		
2. 공제미수금			<b>V. 신용사업자금차월</b>	<b>9,913</b>	<b>7,483</b>
<b>III. 농작물보험사업자산</b>			<b>VI. 신용사업계정</b>		
1. 농작물보험미수금			<b>부채총계</b>	<b>15,541</b>	<b>14,412</b>
<b>IV. 비유동자산</b>	<b>29,043</b>	<b>27,707</b>			
(1) 투자자산	9,523	9,321	<b>자본</b>		
1. 계통출자금	9,421	9,219	<b>I. 출자금</b>	<b>20,286</b>	<b>19,599</b>
2. 공동사업투자금			1. 일반출자금	20,232	19,546
3. 지분법적용투자주식	98	98	(미납입출자금)		
4. 만기보증증권			2. 회전출자금		
5. 장기대여금			3. 가입금	55	53
6. 장기매도가능증권	4	4	4. 우선출자금		
7. 비일용자산			<b>II. 자본잉여금</b>	<b>3,385</b>	<b>3,385</b>
8. 퇴직연금운용초과자산			1. 자본적립금	3,385	3,385
9. 기타의투자자산			가. 재평가적립금	3,291	3,291
(2) 유형자산	19,517	18,382	나. 자본준비금	95	95
1. 토지	12,295	11,969	2. 기타자본잉여금		
(보조금)			<b>III. 자본조정</b>	<b>-122</b>	<b>-185</b>
(유형자산손상차손누계액)			1. 탈퇴지분선급금	122	185
(자산재평가손실누계액)			2. 우선출자매입		

계정과목	제 1(당)기	전 기	계정과목	제 1(당)기	전 기
2. 건물	7,732	6,677	IV. 기타포괄손익누계액		
(감가상각누계액)	2,183	2,051	1. 매도가능증권평가이익		
(보조금)	323	337	(또는 매도가능증권평가손실)		
(유형자산손상차손누계액)			2. 지분법자본변동		
(자산재평가손실누계액)			(또는 부의지분법자본변동)		
3. 임차점포시설물			3. 재평가잉여금		
(감가상각누계액)			V. 이익잉여금	13,270	12,558
(유형자산손상차손누계액)			(또는 결손금)		
4. 업무용동산	3,368	3,146	1. 법정적립금	5,326	5,115
(감가상각누계액)	2,569	2,490	2. 임의적립금	5,664	5,337
(보조금)	31	9	가. 사업준비금	5,626	5,299
(유형자산손상차손누계액)			나. 사업활성화적립금	38	38
(자산재평가손실누계액)			다. 유통손실보전적립금		
5. 건설중인자산	1,227	1,477	라. 경제사업활성화적립금		
(보조금)			3. 미처분이익잉여금	2,280	2,107
(3) 무형자산			(또는 미처리결손금)		
1. 산업재산권			(당기순이익)	1,850	1,677
2. 영업권			(또는 당기순손실)		
(무형자산손상차손누계액)			4. 지분법이익잉여금변동		
3. 개발비			<b>자본총계</b>	<b>36,820</b>	<b>35,357</b>
(무형자산손상차손누계액)					
4. 사용수익기부자산					
5. 임차권리금					
6. 기타의무형자산					
(무형자산손상차손누계액)					
(4) 기타비유동자산	3	3			
1. 자산처분미수금					
(현재가치할인차금)					
2. 보증금	3	3			
3. 장기미수금					
4. 기타의비유동자산					
5. 이연법인세자산					
<b>V. 신용사업자금대월</b>					
<b>VI. 신용사업계정</b>	<b>19,081</b>	<b>18,190</b>			
<b>자산총계</b>	<b>52,361</b>	<b>49,769</b>	<b>부채와자본총계</b>	<b>52,361</b>	<b>49,769</b>

## 16. 손익계산서(통합, 신용, 일반)

[ 통합 ]

(단위: 백만원)

계정과목	제 1(당)기		전 년 동 기	
	금 액		금 액	
<b>I. 영업수익</b>		<b>51,974</b>		<b>46,714</b>
(1) 신용사업영업수익		15,112		12,768
가. 이자수익		12,649		10,430
1. 예치금이자	1,802		1,295	
2. 단기매매증권이자				
3. (구)투자유가증권이자				
4. 대출금이자	10,846		9,135	
5. 매도가능증권이자				
6. 만기보유증권이자				
7. 기타이자수익				
나. 유가증권평가 및 처분이익				
1. 단기매매증권평가이익				
2. 단기매매증권처분이익				
3. 매도가능증권처분이익				
4. 만기보유증권처분이익				
5. (구)투자유가증권처분이익				
6. 매도가능증권손상차손환입				
7. 만기보유증권손상차손환입				
8. (구)투자유가증권감액손실환입				
다. 대출채권 평가 및 처분이익		443		462
1. 대손충당금환입액	90		100	
2. 대출채권매각이익	353		362	
라. 외환거래이익				
1. 외환환산이익				
2. 외환차익				
마. 수수료수익		1,037		996
1. 수입수수료	870		833	
2. 전자금융수수료	168		163	
3. 기타수입수수료				
바. 배당금수익				
사. 기타영업수익		982		880
1. 신탁예치금처분이익				

계정과목	제 1(당)기		전 년 동 기	
	금 액		금 액	
2. 신탁예치금평가이익				
3. 기타총당부채환입			2	
4. 기타잡수익	66		36	
5. 신용카드수탁취급수수료	916		842	
아. 보험대리대출금이자				
(2) 경제사업영업수익		36,862		33,946
1. 상품매출액	36,608		33,687	
2. 생물자산매출액				
3. 제품매출액				
4. 수탁사업수수료	38		35	
5. 창고매출액				
6. 이용매출액				
7. 운송매출액	30		30	
8. 기타매출액	60		68	
9. 수수료수익	126		125	
10. 농작물보험수익				
(3) 공제사업영업수익				
1. 공제수익				
(4) 농작물보험사업영업수익				
1. 농작물보험수익				
<b>II. 영업비용</b>		<b>38,004</b>		<b>34,930</b>
(1) 신용사업영업비용		6,113		5,191
가. 이자비용		3,975		3,003
1. 예수금이자	3,808		2,853	
2. 차입금이자	107		104	
3. 기타이자비용	60		46	
나. 유가증권 평가 및 처분손실				
1. 단기매매증권평가손실				
2. 단기매매증권처분손실				
3. 매도가능증권처분손실				
4. 만기보유증권처분손실				
5. (구)투자유가증권처분손실				

계정과목	제 1(당)기		전 년 동 기	
	금 액		금 액	
6. 매도가능증권손상차손				
7. 만기보유증권손상차손				
8. (구)투자유가증권감액손실				
다. 대출채권 평가 및 처분손실		1,050		688
1. 대손상각비	1,050		589	
2. 대출채권매각손실			100	
3. 보험관련 대손상각비				
라. 외환거래손실				
1. 외환환산손실				
2. 외환차손				
마. 수수료비용		70		603
1. 지급수수료	70		603	
바. 기타영업비용		1,018		897
1. 기금출연금	229		182	
2. 신탁예치금처분손실				
3. 신탁예치금평가손실				
4. 기타총당부채전입액	116		105	
5. 기타잡비용	61		42	
6. 신용카드수탁취급비용	473		427	
7. 보험수탁취급비용	140		140	
8. 정책보험비용				
(2) 경제사업영업비용		31,891		29,739
1. 상품매출원가	31,891		29,739	
2. 생물물매출원가				
3. 제품매출원가				
4. 수탁가공원가				
5. 재고자산평가손실				
6. 농작물보험비용				
(3) 공제사업영업비용				
1. 공제비용				
(4) 농작물보험사업영업비용				
1. 농작물보험비용				

계정과목	제 1(당)기		전 년 동 기	
	금 액		금 액	
6. 매도가능증권손상차손				
<b>III. 판매비와관리비</b>		<b>11,184</b>		<b>10,025</b>
1. 인건비	4,962		4,519	
2. 일반퇴직급여	494		592	
3. 특별퇴직급여	469		471	
4. 세금과공과	69		51	
5. 전산비용	190		180	
6. 대손상각비				
7. 감가상각비	590		430	
8. 무형자산상각비				
9. 판매경비	1,391		1,199	
10. 경비	3,019		2,582	
<b>IV. 영업이익</b>		<b>2,785</b>		<b>1,759</b>
<b>(또는 영업손실)</b>				
<b>V. 교육지원사업수익</b>	<b>2</b>		<b>26</b>	
<b>VI. 교육지원사업비용</b>		<b>1,104</b>		<b>1,098</b>
1. 영농지원사업비	290		269	
2. 영농지도사업비	399		389	
3. 생활지도사업비	102		97	
4. 교육사업비	53		44	
5. 홍보선전사업비	76		71	
6. 조사연구사업비				
7. 복지지원사업비	184		228	
<b>VII. 영업외수익</b>		<b>722</b>		<b>1,302</b>
1. 이자수익	6		5	
2. 배당금수익	262		143	
3. 임대료				
4. 단기매매증권처분이익(일반)				
5. 단기매매증권평가이익(일반)				
6. 외환차익(일반)				

계정과목	제 1(당)기		전 년 동 기	
	금 액		금 액	
7. 외화환산이익(일반)				
8. 지분법이익				
9. (구)투자유가증권처분이익(일반)				
10. (구)투자유가증권감액손실환입(일반)				
11. 비업무용자산처분이익				
12. 유형자산처분이익	3		967	
13. 퇴직예치금평가이익	20		15	
14. 판매장려금	2		4	
15. 카드사업수익				
16. 보조금수익	125		13	
17. 위약배상금수익				
18. 상각채권추심이익				
19. 대손충당금환입				
20. 원가차익				
21. 전기오류수정이익	1			
22. 일반사업채권매각이익				
23. 자산손상차손환입액				
24. 매도가능증권손상차손환입(일반)				
25. 만기보유증권손상차손환입(일반)				
26. 매도가능증권처분이익(일반)				
27. 만기보유증권처분이익(일반)				
28. 지분법적용투자주식처분이익				
29. 지분법적용투자주식손상차손환입				
30. 상각채권매각이익	18		12	
31. 자산수증이익				
32. 채무면제이익				
33. 보험금수익				
34. 공동사업배분수익	2			
35. 기타영업외수익	282		144	
36. 자산재평가손실환입				
<b>VIII. 영업외비용</b>		<b>293</b>		<b>117</b>
1. 이자비용	124		15	
2. 단기매매증권처분손실				

계정과목	제 1(당)기		전 년 동 기	
	금 액		금 액	
3. 단기매매증권평가손실				
4. 외환차손(일반)				
5. 외환환산손실(일반)				
6. 지분법손실				
7. (구)투자유가증권감액손실(일반)				
8. (구)투자유가증권처분손실(일반)				
9. 비업무용자산처분손실				
10. 유형자산처분손실	68			
11. 퇴직예치금평가손실				
12. 카드사업비용				
13. 기타의대손상각비				
14. 재고자산감모손실				
15. 유입물건관리비				
16. 원가차손				
17. 전기오류수정손실			3	
18. 매도가능증권손상차손(일반)				
19. 만기보유증권손상차손(일반)				
20. 기부금	8		6	
21. 일반사업채권매각손실				
22. 매도가능증권처분손실(일반)				
23. 자산손상차손				
24. 만기보유증권처분손실(일반)				
25. 지분법적용투자주식처분손실				
26. 지분법적용투자주식손상차손				
27. 재해손실				
28. 자산재평가손실				
29. 공동사업배분비용	19		25	
30. 기타영업외비용	74		69	
<b>IX. 법인세비용차감전계속사업손익</b>		<b>2,112</b>		<b>1,872</b>
(또는 법인세비용차감전계속사업손실)				
<b>X. 계속사업손익법인세비용</b>	<b>262</b>		<b>196</b>	

계정과목	제 1(당)기		전 년 동 기	
	금 액		금 액	
X I .계속사업이익		1,850		1,677
(또는 계속사업손실)				
X II .중단사업손익				
(법인세효과: xxx)				
X III .당기순이익		1,850		1,677
(또는 당기순손실)				
X IV .주당손익				
기본주당계속사업손익				
기본주당순손익				

[ 신용 ]

(단위: 백만원)

계정과목	제 1(당)기		전 년 동 기	
	금 액		금 액	
<b>I. 영업수익</b>		<b>16,106</b>		<b>13,539</b>
(1)이자수익		13,643		11,201
1. 예치금이자	1,802		1,295	
2. 단기매매증권이자				
3. (구)투자유가증권이자				
4. 대출금이자	10,846		9,135	
5. 매도가능증권이자				
6. 만기보유증권이자				
7. 기타이자수익				
8. 일반사업자금이자수익	994		771	
(2)유가증권평가 및 처분이익				
1. 단기매매증권평가이익				
2. 단기매매증권처분이익				
3. 매도가능증권처분이익				
4. 만기보유증권처분이익				
5. (구)투자유가증권처분이익				
6. 매도가능증권손상차손환입				
7. 만기보유증권손상차손환입				
8. (구)투자유가증권감액손실환입				
(3)대출채권평가 및 처분이익		443		462
1. 대손충당금환입액	90		100	
2. 대출채권매각이익	353		362	
(4)외환거래이익				
1. 외화환산이익				
2. 외환차익				
(5)수수료수익		1,037		996
1. 수입수수료	870		833	
2. 전자금융수수료	168		163	
3. 기타수입수수료				
(6)배당금수익				
(7)기타영업수익		982		880
1. 신탁예치금처분이익				

계정과목	제 1(당)기		전 년 동 기	
	금 액		금 액	
2. 신탁예치금평가이익				
3. 기타총당부채환입			2	
4. 기타잡수익	66		36	
5. 신용카드수탁취급수수료	916		842	
(8) 보험대리대출금이자				
<b>II. 영업비용</b>		<b>8,398</b>		<b>7,393</b>
(1)이자비용		3,975		3,003
1. 예수금이자	3,808		2,853	
2. 차입금이자	107		104	
3. 기타이자비용	60		46	
4. 일반사업자금이자비용				
(2)유가증권평가 및 처분손실				
1. 단기매매증권평가손실				
2. 단기매매증권처분손실				
3. 매도가능증권처분손실				
4. 만기보유증권처분손실				
5. (구)투자유가증권처분손실				
6. 매도가능증권손상차손				
7. 만기보유증권손상차손				
8. (구)투자유가증권감액손실				
(3)대출채권평가 및 처분손실		1,050		688
1. 대손상각비	1,050		589	
2. 대출채권매각손실			100	
3. 보험관련 대손상각비				
(4)외환거래손실				
1. 외화환산손실				
2. 외환차손				
(5)수수료비용		70		603
1. 지급수수료	70		603	
(6)기타영업비용		1,018		897
1. 기금출연금	229		182	
2. 신탁예치금처분손실				

계정과목	제 1(당)기		전 년 동 기	
	금 액		금 액	
3. 신탁예치금평가손실				
4. 기타총당부채전입액	116		105	
5. 기타잡비용	61		42	
6. 신용카드수탁취급비용	473		427	
7. 보험수탁취급비용	140		140	
8. 정책보험비용				
(7)판매비와관리비		2,284		2,203
1. 인건비	1,214		1,133	
2. 일반퇴직급여	41		117	
3. 특별퇴직급여				
4. 세금과공과	7		8	
5. 전산비용	187		178	
6. 감가상각비	91		99	
7. 무형자산상각비				
8. 경비	744		668	
<b>III. 공통관리비분담비용</b>		<b>35</b>		<b>99</b>
1. 인건비성분담비용	35		99	
2. 물건비성분담비용				
<b>IV. 영업이익</b> <b>(또는영업손실)</b>		<b>7,674</b>		<b>6,046</b>
<b>V. 영업외수익</b>		<b>605</b>		<b>807</b>
1. 유형자산처분이익	1			
2. 비업무용자산처분이익				
3. 임대료				
4. 지분법이익				
5. 보조금수익				
6. 퇴직금운용자산이익				
7. 상각채권추심이익				
8. 전기오류수정이익				
9. 내부수익	285		341	

계정과목	제 1(당)기		전 년 동 기	
	금 액		금 액	
10. 자산손상차손환입액				
11. 상각채권매각이익	18		12	
12. 지분법적용투자주식처분이익				
13. 지분법적용투자주식손상차손환입				
14. 기타공통관리비배분수익	186		408	
15. 자산수증이익				
16. 채무면제이익				
17. 보험금수익				
18. 기타영업외수익	114		45	
19. 자산재평가손실환입				
<b>VI. 영업외비용</b>		<b>337</b>		<b>407</b>
1. 유형자산처분손실				
2. 비업무용자산처분손실				
3. 지분법손실				
4. 기타의대손상각비				
5. 유입물건관리비				
6. 퇴직금운용자산손실				
7. 전기오류수정손실				
8. 기부금	3		3	
9. 자산손상차손				
10. 내부비용	285		341	
11. 지분법적용투자주식처분손실				
12. 지분법적용투자주식손상차손				
13. 재해손실				
14. 기타영업외비용	48		63	
15. 자산재평가손실				
<b>VII. 공통관리비분담비용</b>		<b>105</b>		<b>147</b>
1. 기타분담비용	105		147	
<b>VIII. 교육지원사업전출</b>	<b>1,102</b>		<b>1,072</b>	



계정과목	제 1(당)기		전 년 동 기	
	금 액		금 액	
X. 신용사업회계법인세비용차감전 계속사업손익		6,734		5,226
(또는 신용사업회계법인세비용차감전 계속사업손실)				
X. 계속사업손익법인세비용	262		196	
X I. 신용사업회계계속사업이익		6,472		5,031
(또는 신용사업회계계속사업손실)				
X II. 비신용사업회계계속사업이익				
(또는비신용사업회계계속사업손실)		4,622		3,354
X III. 중단사업손익				
(법인세효과: xxx원)				
X IV. 당기순이익		1,850		1,677
(또는 당기순손실)				
X V. 주당 손익				
기본주당 계속사업손익				
기본주당 순손익				

[ 일반 ]

(단위: 백만원)

계정과목	제 1(당)기		전 년 동 기	
	금 액		금 액	
<b>I. 매출액</b>		<b>36,862</b>		<b>33,946</b>
1. 상품매출액	36,608		33,687	
2. 생물자산매출액				
3. 제품매출액				
4. 수탁사업수수료	38		35	
5. 창고매출액				
6. 이용매출액				
7. 운송매출액	30		30	
8. 기타매출액	60		68	
9. 수수료수익	126		125	
10. 공제수익				
11. 농작물보험수익				
<b>II. 매출원가</b>		<b>31,891</b>		<b>29,739</b>
1. 상품매출원가	31,891		29,739	
2. 생물자산매출원가				
3. 제품매출원가				
4. 수탁가공원가				
5. 공제비용				
6. 농작물보험비용				
<b>III. 매출총이익</b>		<b>4,971</b>		<b>4,206</b>
(또는 매출총손실)				
<b>IV. 판매비와관리비</b>		<b>8,900</b>		<b>7,822</b>
1. 인건비	3,748		3,386	
2. 일반퇴직급여	453		475	
3. 특별퇴직급여	469		471	
4. 세금과공과	62		43	
5. 전산비용	3		2	
6. 대손상각비				
7. 감가상각비	499		331	
8. 무형자산상각비				

계정과목	제 1(당)기		전 년 동 기	
	금 액		금 액	
9. 판매경비	1,391		1,199	
10. 경비	2,276		1,915	
<b>V. 공통관리비배분수익</b>		<b>140</b>		<b>246</b>
1. 공통관리비배분수익	140		246	
<b>VI. 영업이익</b>				
(또는 영업손실)		3,789		3,369
<b>VII. 교육지원사업수익</b>	<b>2</b>		<b>26</b>	
<b>VIII. 교육지원사업비용</b>		<b>1,104</b>		<b>1,098</b>
1. 영농지원사업비	290		269	
2. 영농지도사업비	399		389	
3. 생활지도사업비	102		97	
4. 교육사업비	53		44	
5. 홍보선전사업비	76		71	
6. 조사연구사업비				
7. 복지지원사업비	184		228	
<b>IX. 영업외수익</b>		<b>1,818</b>		<b>2,699</b>
1. 이자수익	6		5	
2. 배당금수익	262		143	
3. 임대료				
4. 단기매매증권처분이익				
5. 단기매매증권평가이익				
6. 외환차익				
7. 외화환산이익				
8. 지분법이익				
9. 지분법적용투자주식처분이익				
10. 지분법적용투자주식손상차손환입				
11. (구)투자유가증권감액손실환입				
12. (구)투자유가증권처분이익				
13. 비업무용자산처분이익				

계정과목	제 1(당)기		전 년 동 기	
	금 액		금 액	
14. 유형자산처분이익	2		967	
15. 퇴직예치금평가이익	20		15	
16. 판매장려금	2		4	
17. 카드사업수익				
18. 보조금수익	125		13	
19. 위탁배상금수익				
20. 상각채권추심이익				
21. 대손충당금환입				
22. 원가차익				
23. 전기오류수정이익	1			
24. 일반사업채권매각이익				
25. 일반사업상각채권매각이익				
26. 자산손상차손환입				
27. 매도가능증권손상차손환입				
28. 신용사업자금이자수익				
29. 내부수익	1,228		1,454	
30. 만기보유증권손상차손환입				
31. 매도가능증권처분이익				
32. 만기보유증권처분이익				
33. 자산수증이익				
34. 채무면제이익				
35. 보험금수익				
36. 공동사업배분수익	2			
37. 기타영업외수익	168		99	
38. 자산재평가손실환입				
<b>X. 영업외비용</b>		<b>2,650</b>		<b>2,684</b>
1. 이자비용	124		15	
2. 단기매매증권처분손실				
3. 단기매매증권평가손실				
4. 외환차손				
5. 외화환산손실				
6. 지분법손실				
7. (구)투자유가증권감액손실				

계정과목	제 1(당)기		전 년 동 기	
	금 액		금 액	
8. (구)투자유가증권처분손실				
9. 비업무용자산처분손실				
10. 유형자산처분손실	68			
11. 퇴직금운용자산손실				
12. 카드사업비용				
13. 기타의대손상각비				
14. 재고자산감모손실				
15. 유입물건관리비				
16. 원가차손				
17. 전기오류수정손실			3	
18. 매도가능증권손상차손				
19. 만기보유증권손상차손				
20. 기부금	5		3	
21. 일반사업채권매각손실				
22. 매도가능증권처분손실				
23. 자산손상차손				
24. 만기보유증권처분손실				
25. 신용사업자금이자비용	994		771	
26. 내부비용	1,228		1,454	
27. 지분법적용투자주식처분손실				
28. 지분법적용투자주식손상차손				
29. 기타공통관리비분담비용	186		408	
30. 재해손실				
31. 공동사업배분비용	19		25	
32. 기타영업외비용	26		5	
33. 자산재평가손실				
<b>X I . 교육지원사업전입</b>	<b>1,102</b>		<b>1,072</b>	
<b>X II . 일반사업회계법인세차감전계속사업손익</b>				
<b>(또는 일반사업회계법인세차감전계속사업손실)</b>		<b>4,622</b>		<b>3,354</b>

계정과목	제 1(당)기		전 년 동 기	
	금 액		금 액	
<b>X III . 계속사업손익법인세비용</b>				
<b>X IV . 일반사업회계계속사업이익</b>				
<b>(또는 일반사업회계계속사업손실)</b>		<b>4,622</b>		<b>3,354</b>
<b>X V . 신용사업회계계속사업이익</b>		<b>6,472</b>		<b>5,031</b>
<b>(또는 신용사업회계계속사업손실)</b>				
<b>X VI . 중단사업손익</b>				
<b>(법인세효과 : xxx원)</b>				
<b>X VII . 당기순이익</b>		<b>1,850</b>		<b>1,677</b>
<b>(또는 당기순손실)</b>				
<b>X VIII . 주당손익</b>				
<b>기본주당계속사업손익</b>				
<b>기본주당순손익</b>				

### 17. 이익잉여금처분(이월결손금처리)계산서

(단위:원)

과 목	제 58 (당기)		제 57 (전기)	
	금	액	금	액
I. 미 처 분 이 익 잉 여 금		2,280,120,379		2,106,611,118
1 전기이월미처분이익잉여금 (또는 전기이월결손금)	430,000,000		430,000,000	
2 회계변경의누적효과				
3 전기오류수정이익 <sup>주)</sup>				
4 전기오류수정손실 <sup>주)</sup>				
5 당기순이익 (또는 당기순손실)	1,850,120,379		1,676,611,118	
II. 임의적립금 등의 이입액		-		-
1 유통손실보전적립금				
합 계		2,280,120,379		2,106,611,118
III. 이 익 잉 여 금 처 분 액		1,824,080,379		1,676,611,118
1 법 정 적 립 금	228,040,379		211,000,000	
2 임의적립금	456,040,000		421,000,000	
가. 사업준비금	456,040,000		421,000,000	
나. 유통손실보전적립금				
다. 사업활성화적립금				
라. 경제사업활성화적립금				
3 배 당 금	1,140,000,000		1,044,611,118	
가. 출 자 배 당 금	628,728,693		565,823,663	
- 조합원출자배당금	628,728,693		565,823,663	
- 우 선 출 자 배 당 금				
주당 배당금(률)				
- 보통출자 : 당기 xxx원(%)				
전기 xxx원(%)				
- 우선출자 : 당기 xxx원(%)				
전기 xxx원(%)				
나. 이 용 고 배 당 금	511,271,307		478,787,455	
- 조합원 이용고배당금	511,271,307		478,787,455	
- 조합원 이용고배당금				
IV. 차기이월미처분이익잉여금		456,040,000		430,000,000
1 법 에 의 한 이 월 금	456,040,000		430,000,000	
2 미 처 분 이 월 금				

### 18. 자본변동표

(단위:백만원)

계정구분	출자금	자본잉여금	자본조정	기타포괄 손익누계액	이익잉여금	총계
2018.01.01.	19,599	3,385	-185		12,558	35,357
회계정책변경누적효과						
전기오류수정손익						
수정후 이익잉여금					12,558	35,357
(연차배당)					-1,045	-1,045
(결손금처리-자본잉여금)						
(결손금처리-출자금)						
처분후 이익잉여금					11,514	34,312
중간배당						
증자	1,087					1,087
- 출자금납입	1,085					1,085
- 회전출자금납입						
- 가입금납입	2					2
- 우선출자납입						
자본잉여금변동(증가)						
감자	-400		64		-94	-430
- (탈퇴지분선급금)			-122			-122
- (우선출자매입)						
- (탈퇴지분정산)	-400		185		-94	-308
당기순손익					1,850	1,850
재평가잉여금						
매도가능증권평가손익						
지분법자본변동						
해외사업환산손익						
지분법이익잉여금변동						
기타						
2018.12.31.	20,286	3,385	-122		13,270	36,820

## 19. 감사보고서

# 감 사 의 견 서

농협법 제71조 제3항 당 조합 정관 제139조 제2항에 의하여

2019년 1월 15일 조합장으로부터 제출된 2018년도

사업보고서, 대차대조표, 손익계산서, 잉여금 처분(안)의

각 조항에 대하여 감사를 실시한 결과 그 내용이

정확함을 인정함.

서기 2019년 1월 16일

용문농업협동조합

감사 한 철 희 (인)

조 순 행 (인)

## 20. 사업보고서

### 가. 사업개황

존경하는 용문농협 조합원 여러분!

2019년 기해년(己亥年)은 황금돼지의 해라고 합니다.

조합원님의 가정에 더욱 풍요롭고 복이 가득한 새해가 되시길 기원드립니다.

지난해 국내외적으로 어려운 상황 속에서 우리농협의 임직원은 일심단결하여 열정적으로 사업을 추진하였고, 조합원님과 고객님이 우리 농협을 변함없이 신뢰해 주시고 농협사업을 전 이용해 주신 덕분에 안정적인 성장과 많은 성과를 거두게 되었습니다.

용문농협을 아끼고 사랑해 주신 조합원님께 진심으로 감사의 말씀을 드리며,

2019년에도 더 많은 노력으로 더욱 성장할 수 있도록 분발하겠습니다.

#### 1. 신용사업 부문입니다.

최근 인터넷은행 등 온라인시장 성장, 정부의 대출규제 강화 등 지속적으로 악화되는 여건속에서 사업을 추진한 결과 예수금은 전년말 2,850억원에서 250억원이 성장한 3,100억원으로 8.8% 성장을 했습니다.

상호금융 대출잔액은 전년말 2,307억원에서 360억원 증가한 2,667억원으로 전년보다 15.6% 성장했습니다.

연체채권비율은 전년말 1.67%에서 0.02% 감축하여 1.65%로 전년도에 이어 자산건전성에 만전을 기하였습니다.

신용카드 사업은 전년보다 99좌가 성장한 559좌를 추진하였으며, 카드이용액은 525억원으로 전년대비 60억원 증가하는 등 꾸준한 성장세를 보이고 있습니다.

보험사업은 전직원을 대상으로 외부강사 초청교육 및 자체 교육을 통해 추진기법을 향상 시키는 노력으로 보험료 실적이 전년대비 247백만원 성장한 50억원을 추진했습니다.

#### 2. 경제사업 부문입니다.

구매사업은 전년대비 22억원이 증가한 171억원으로 15.1% 성장했으며, 판매사업은 전년대비 12억원이 감소한 47억원을 달성했습니다.

하나로마트 사업은 전년대비 16억원이 증가한 178억원을 달성하여 10%의 성장을 했습니다.

#### 3. 교육지원 사업부문입니다.

교육지원사업비는 1,102백만원을 집행했으며, 원로조합원 효도잔치, 노인정 난방비 지원, 설명절 떡 공급, 조합원 문병비 등은 일반경비로 250백만원을 집행했습니다. 특히 조합원 건강검진을 실시하고 의료진이 직접 내방하여 검진결과 상담을 했으며, 조합원님들의 고령화와 빠르게 변하는 환경에 맞춰 생활에 필요한 스마트폰 교육을 지속적으로 실시했습니다. 또한 조합원 제주도 선진지 견학, 농협사업 전이용대회, 조합장기 게이트볼대회 및 그라운드 골프 대회 등 조합원의 농촌생활 개선 및 문화향상을 위한 지원했으며, 영농자재구입지원, 농산물박스구입지원, 품목별 영농교육을 실시하는 등 농업 생산성 향상으로 농가 소득증대에 노력을 기울였습니다.

4. 결산, 관리 부문입니다.

2018년 당기순이익은 1,850백만원으로 전년보다 174백만원이 성장했습니다. 또한 총자산은 371억원이 증가한 3,772억원을 달성하여 10.9%의 성장을 했으며, 납입출자금은 202억원으로 전년대비 7억원이 증가했습니다.

결산에 따른 잉여금 처분은 각종 제 적립금을 적립하고 총회 의결에 따라 조합원 여러분께 배당될 예정입니다.

존경하는 조합원 여러분!

용문농협은 단월지점 경제사업장 신축에 이어 본점 경제사업장을 신축하고 영농자재 백화점을 개장하여 조합원님들이 하나로마트, 금융점포와 더불어 경제사업장을 이용하기 편하도록 개선했습니다. 또한 본지점 택배사업의 활성화로 조합원의 편익을 제공하고 있습니다.

2019년도에도 지속적으로 성장할 수 있도록 최선을 할 것이며, 조합원에 꼭 필요한 농협이 되도록 노력하겠습니다.

다시 한번 용문농협을 아끼고 사랑해주시는 조합원 여러분께 감사를 드리며, 얼마남지 않은 설명절 가족과 함께 즐겁게 보내시길 바랍니다. 감사합니다.

2019년 1월

용문농협동조합  
조합장 최영준 拜上

### Ⅲ. 자금조달 및 운용에 관한 사항

#### 21. 취급상품 현황

구분	상품의 종류 및 특징	비고
출자금		
요구불예탁금	<input type="checkbox"/> 행복이음입출식예금 - 가입대상 : 개인, 개인사업자, 법인 - 대상예금 : 보통(사업자), 자립, 자유저축예탁금 ※ 우대조건 충족 시 금융수수료 우대	
거치식예탁금	<input type="checkbox"/> 행복이음거치식예금 - 가입대상 : 개인, 법인 - 대상예금 : 정기예탁금, 복리식정기예탁금 - 가입기간 : 1년 이상 3년 이내 월단위 - 가입금액 : 100만원 이상 ※ 우대조건에 따른 우대금리 적용, 외화환전 및 외화송금 환율 우대서비스	
적립식예탁금	<input type="checkbox"/> 행복이음정기적금 - 가입대상 : 개인 ※ 우대조건에 따른 우대금리 적용, 외화환전 및 외화송금 환율 우대서비스  <input type="checkbox"/> 신나는 학생적금 - 가입대상 : 취학전 아동, 초·중·고등학생 ※ NH주니어보장보험 무료가입(1형만 해당)	
대출금	<input type="checkbox"/> 콕콕 신용대출 - 대출기간 : 5년 이내 - 상환방법 : 원금 연1회납, 분할 및 만기상환 등 ※ 대출기간 및 상환방법을 고객 개인으 상황에 맞게 설계가 가능한 상품입니다.	

## 22. 금리결정체계 및 금리현황

### 가. 금리결정체계

#### ■ 여신금리

현재 주로 적용되고 있는 금리체계는 농축협 MOR금리체계이며 기타 금리체계로는 실제금리 연동, 수신금리 연동, 개별금리 연동 금리체계가 있습니다. 농축협MOR금리체계는 은행채AAA에 농축협별 정기에탁금리를 감안하여 산출한 기준금리를 바탕으로, 원가가산금리(유동성프리미엄, 업무원가, 신용원가, 목표마진)와 가산 및 우대금리를 적용하여 결정됩니다.

실제금리연동대출 금리체계는 정기에탁금1년제금리, 특별회계 정기에치금리, 예탁금전국평균금리 등 시장실세금리에 가산금리(취급손비)를 더하여 대고객 적용금리를 결정하는 금리체계입니다.

수신금리 연동 금리는 예적금 담보대출시 수신금리에 연동하는 대출 금리로 수신금리에 0.5%~2.0%를 가산하여 운용하며, 개별금리는 고객과 개별로 약정한 금리로서 개별 계좌별로 관리하며 지자체 협약대출 등에 사용됩니다.

#### ■ 수신금리

예금상품의 만기에 대응하는 시장대표금리를 기준으로 단기적 요인으로는 시장금리, 타행 금리 수준, 자금사정 및 예금취급비용 등을 들 수 있으며, 중장기적 요인으로는 ALM상 금리위험, 예대마진 및 경영전략 등이 포함됩니다.

시장금리수준은 자금조달비용을 추정하는 기준이 되므로 예금금리 수준 결정에 가장 중요한 요인이며, 시장금리 수준에 연동되어 있는 실적배당 예금상품의 금리결정에 절대적인 영향을 미칩니다.

예금취급비용은 예금업무를 처리하기 위해 소요되는 직접비용(예금자보호기금비용, 상환준비 부담비용)과 간접경비(인건비, 전산비 등)로 구분할 수 있고 적정마진은 영업점이 실제로 약정한 예금금리에서 「내부금리 + 예금취급비용」을 차감하여 결정되며, 영업점장의 판단에 따라 가감할 수 있습니다.

또한, 경쟁기관의 금리수준과 경영전략 등도 일정한 한도 내에서 반영되며, 금융기관의 경영전략은 단기적으로 예금금리에 반영되기 보다는 중장기적으로 금리수준에 영향을 주는 요소로 자산·부채의 기간구조, 수익현황 및 시장점유율 등을 포함합니다.

금융기관은 자산과 부채의 만기불일치로 인한 위험을 줄이기 위해 자산과 부채의 만기구조를 가능한 한 일치시키는 방향으로 예금금리를 조절하고 있으며 일반적으로 예금의 평균만기가 대출의 평균 만기보다 짧기 때문에 예금의 평균만기를 늘려야 할 경우 장기예금의 금리수준을 단기예금의 금리 수준보다 기간스프레드 이상으로 높게 책정합니다.

## 나. 금리현황

### ■ 여신금리

구 분	신용등급별 현황			비고
	최상위 등급	최다차주 해당등급	최하위 등급	
개 인 대 출	신용대출	1등급	5등급	10등급
		5.18%	5.50%	6.54%
	주택담보대출	1등급	5등급	10등급
		4.45%	4.43%	4.93%
부동산(주택제외)담보대출	1등급	5등급	10등급	
	4.19%	4.41%	4.71%	
기 업 대 출	예적금담보대출			3.36%
	신용대출		5.08%	
	담보대출		4.42%	

### ■ 수신금리

구 분	기간	최저금리 <sup>1)</sup>	최고금리 <sup>2)</sup>	금리(%)
보 통 예 탁 금	-	-	-	0.03
자 립 예 탁 금	-	-	-	0.03
정 기 적 금	6개월이상 ~ 12개월미만	-	5.50	1.55
	12개월이상 ~ 24개월미만	-	6.40	2.20
	24개월이상 ~ 36개월미만	-	6.00	2.30
	36개월이상 ~ 48개월미만	-	6.00	2.40
	48개월이상 ~ 60개월미만	-	6.00	2.40
	60개월이상	-	6.00	2.40
정 기 예 탁 금	1개월이상 ~ 3개월미만	-	2.50	0.80
	3개월이상 ~ 6개월미만	-	5.00	1.10
	6개월이상 ~ 12개월미만	-	5.50	1.50
	12개월이상 ~ 24개월미만	-	6.40	2.60
	24개월이상 ~ 36개월미만	-	6.00	2.30
	36개월이상 ~ 48개월미만	-	6.00	2.40
	48개월이상 ~ 60개월미만	-	6.00	2.40
	60개월이상	-	6.00	2.40

주 1) 기본고시금리 기준

2) 일반우대금리 기준(정기적금:인터넷가입시, 정기예금:하나로고객등급별 등)

### 23. 자금조달 및 운용 실적(평잔)

(단위 : 백만원, %)

구분	2017년(A)		2018년(B)		증감(B-A)			
	금액	구성비	금액	구성비	금액	구성비		
조달	예수금(별단제외)	259,009	81.99	300,188	82.31	41,179	0.33	
	상호금융	1,298	0.41	831	0.23	△467	△0.18	
	정책자금	7,932	2.51	9,031	2.48	1,098	△0.03	
	보험사업	0	0.00	0	0.00	0	0.00	
	기타	0	0.00	0	0.00	0	0.00	
	일반차입금	472	0.15	4,279	1.17	3,807	1.02	
	기타	1,822	0.58	2,082	0.57	260	△0.01	
	소계	270,533	85.64	316,411	86.76	45,877	1.13	
	무비용성	자기자본	33,235	10.52	34,615	9.49	1,380	△1.03
	총당금등	4,739	1.50	5,180	1.42	441	△0.08	
기타	7,401	2.34	8,481	2.33	1,081	△0.02		
소계	45,375	14.36	48,277	13.24	2,902	△1.13		
조달합계	315,908	100.0	364,687	100.0	48,779			
운용	예치금	57,661	18.25	72,354	19.84	14,692	1.59	
	대출금	상호금융	215,959	68.36	245,390	67.29	29,431	△1.07
	정책자금	7,947	2.52	9,046	2.48	1,099	△0.04	
	보험대출	0	0.00	0	0.00	0	0.00	
	신용카드	615	0.19	715	0.20	100	0.00	
	기타	0	0.00	0	0.00	0	0.00	
	외상매출금	870	0.28	1,068	0.29	199	0.02	
	유가증권	1	0.00	1	0.00	△0	△0.00	
	기타	0	0.00	0	0.00	0	0.00	
	소계	283,054	89.60	328,574	90.10	45,520	0.50	
무수익성	투자자산	9,164	2.90	9,349	2.56	185	△0.34	
	유형자산	18,104	5.73	20,988	5.76	2,885	0.02	
	무형자산	0	0.00	0	0.00	0	0.00	
	기타	5,586	1.77	5,776	1.58	190	△0.18	
	소계	32,854	10.40	36,114	9.90	3,260	△0.50	
운용합계	315,908	100.0	364,687	100.0	48,779			

※ "차입금-기타"에 "보험일반차입금", "대출금-기타"에 "보험일반대출금" 각각 포함

### 24. 대출금 현황

#### ■ 종류별 현황

(단위 : 백만원, %)

구분	2017년(A)		2018년(B)		증감(B-A)	
	금액	구성비	금액	구성비	금액	구성비
상호금융자금대출	230,760	96.17	276,355	96.36	45,595	97.32
정책자금대출	8,511	3.55	9,587	3.34	1,076	2.29
보험대출	0	0	0	0	0	0
신용카드수탁취급계정	640	0.27	829	0.29	189	0.40
기타(보험일반대출 포함)	0	0	0	0	0	0
신용가지급금	23	0.01	16	0.01	-7	-0.01
합계	239,934	100	286,787	100	46,853	100

#### ■ 담보별 현황

(단위 : 백만원, %)

구분	2017년(A)		2018년(B)		증감(B-A)		
	금액	구성비	금액	구성비	금액	구성비	
담보	부동산	212,495	88.78	248,878	90.03	36,383	98.06
	유가증권						
	예적금	1,173	0.49	722	0.26	-451	-1.22
	보증서	307	0.13	332	0.12	25	0.07
보	기타						
	소계	213,975	89.40	249,932	90.41	35,957	96.91
신용	25,365	10.60	26,509	9.59	1,144	3.09	
합계	239,340		276,441	100	37,101	100	



■ 용도별 현황

(단위 : 백만원, %)

구분	2017년(A)		2018년(B)		증감(B-A)	
	금액	구성비	금액	구성비	금액	구성비
가 주택구입	3,462	1.4%	3,431	1.2%	-31	-0.21%
계 생계자금	125,132	52.3%	145,955	52.8%	20,823	0.52%
대 기차입금	14,281	6.0%	15,027	5.4%	746	-0.53%
출 상환자금	70,726	29.6%	69,117	25.0%	-1,609	-4.55%
개인사업자대출	13,928	5.8%	24,977	9.0%	11,049	3.22%
법인사업자대출	3,232	1.4%	8,261	3.0%	5,029	1.64%
정책자금	8,511	3.6%	9,587	3.5%	1,076	-0.09%
합계	239,272	100.0%	276,356	100.0%	37,084	

■ 비조합원 대출현황

(단위 : 백만원, %)

구분	2017년(A)		2018년(B)		증감(B-A)	
	금액	구성비	금액	구성비	금액	구성비
신규취급	41,885	11.0%	41,594	9.3%	-291	-0.4%
대출한도	142,415	37.3%	161,510	36.0%	19,095	28.5%
대출금액	105,901	27.8%	131,473	29.3%	25,572	38.1%
대출잔액	91,138	23.9%	113,851	25.4%	22,713	33.8%
합계	381,339	100	448,428	100	67,089	100

25. 예적금 현황

(단위 : 백만원, %)

구분	2017년(A)				2018년(B)				증감(B-A)	
	잔액	구성비	평잔	구성비	잔액	구성비	평잔	구성비	잔액	평잔
요구불예금	138,202	48.5	121,233	46.2	158,369	51.1	156,766	51.5	20,167	35,533
적립식예금	10,810	3.8	10,681	4.1	10,058	3.2	10,221	3.3	-752	-460
거치식예금	136,017	47.7	130,580	49.7	141,558	45.7	137,633	45.2	5,541	7,053
합계	285,029	100	262,494	100	309,985	100	304,620	100	24,956	42,126

26. 유가증권 투자 현황

(단위 : 백만원, %)

구분	2017년(A)		2018년(B)		증감(B-A)	
	금액	구성비	금액	구성비	금액	구성비
국·공채						
○○채						
수익증권						
예금자보호기금채권						
기타유가증권						
합계						

해 당 없 음

27. 부실·고정이하여신 현황

(단위 : 백만원)

구분	2017년(A)	2018년(B)	증감(B-A)
총여신	239,934	277,202	37,268
고정이하여신	239,421	276,505	37,084
부실여신	513	697	184

주) 1. 부실여신은 회수의문 및 추정손실의 합계임.

## 28. 대손상각액 및 대손충당금 적립 현황

(단위 : 백만원, %)

구 분		2017년(A)	2018년(B)	증감(B-A)
기 중 대 손 상 각 액		588	1,050	
대손충당금 적립현황	충 당 금 적 립 액	3,996	5,005	1,009
	충 당 금 비 율 (충당금적립률)	101.08	101.99	0.91

주) 대손충당금은 「상호금융업감독규정」 자산건전성 분류기준에 따라 적립됨.

## 29. 비업무용 부동산 보유 현황

(단위 : 백만원)

구 분	취득후 1년미만 경과분	취득후 1~3년미만 경과분	취득후 3년 경과분
토 지	해당없음	해당없음	해당없음
건 물	해당없음	해당없음	해당없음

## IV. 경영지표에 관한 사항

### 30. 경영평가 등급 현황

구 분	2017년	2018년
	경영실태평가	경영실태평가
평가등급	1 등급	1 등급

### 31. 주요 경영비율 현황

(단위 : %, 백만원)

구 분		2017년	2018년	비 고	
자본적정성	순 자 본 비 율	11.32	10.79	높을수록 양호	
	단 순 자 기 자 본 비 율	10.40	9.76	높을수록 양호	
	총 자 본 비 율	16.21	15.44	높을수록 양호	
유 동 성	유 동 성 비 율	41.83	36.17	높을수록 양호	
	고 정 자 산 비 율	57.43	59.19	낮을수록 양호	
수 익 성	총 자 산 순 이 익 률	0.54	0.51	높을수록 양호	
	수 지 비 율	96.20	92.87	낮을수록 양호	
	총 자 산 경 비 율	3.57	3.41	낮을수록 양호	
자산건전성	손실위험도가중여신비율	2.59	2.80	낮을수록 양호	
	순고정이하여신비율	0.99	0.96	낮을수록 양호	
	연 체 대 출 금 비 율	1.67	1.60	낮을수록 양호	
생 산 성	직 원 1 인 당	영 업 이 익	21	32	높을수록 양호
		예 금	4,874	3,647	높을수록 양호
		대 출 금	3,029	3,251	높을수록 양호
	노 동 소 득 분 배 율	55.35	50.53	낮을수록 양호	
	이익금 조합원배분율	18.91	18.19		

## V. 리스크 관리 및 내부통제에 관한 사항\*2013.3.8.개정

### 32. 리스크 관리 개요

#### ■ 리스크의 개념

- ➔ 리스크(Risk)란 장래에 예기치 못한 손실이 발생할 가능성을 말합니다. 즉, 자금을 운용하고 조달하는 과정에서 미래의 불확실성으로 인한 손실 발생 가능성, 또는 보유자산의 가치가 하락할 가능성을 말합니다.

#### ■ 리스크관리 목적

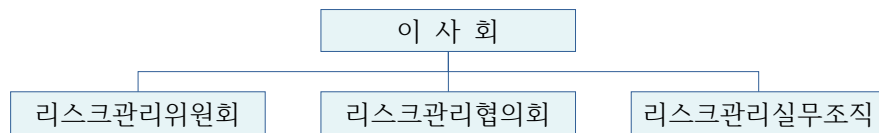
- ➔ 리스크관리의 목적은 리스크 발생 원천을 파악하여 사전에 리스크를 완화시키거나, 위험에 대비할 수 있는 자분을 적정하게 관리함으로써 우리 농(축)협의 경영건전성과 안정적 성장을 도모하기 위함입니다.

#### ■ 리스크관리 절차

- ➔ 우리 농(축)협의 리스크관리는 리스크인식과 한도설정, 측정, 모니터링 및 통제, 보고의 절차를 따르고 있으며, 전사적인 리스크관리를 위하여 유동성리스크, 금리리스크, 신용리스크, 시장리스크, 운영리스크, 신용편중리스크를 관리하고 있습니다.

#### ■ 리스크관리 조직

- ➔ 리스크관리 조직은 이사회를 중심으로 리스크관리위원회, 리스크관리협의회, 리스크관리실무조직으로 구성되어 있으며, 리스크관리에 관한 정책 및 전략수립, 주요 사안에 대한 심의·의결·집행업무를 수행하고 있습니다.



### 33. 통합리스크

#### ■ 통합리스크의 개념

- ➔ 통합리스크란 우리 농(축)협에 노출된 리스크를 하나의 리스크관리지표로 통합하여 산출하고 적정 자분을 관리하는 것을 목적으로 합니다.

#### ■ 통합리스크의 측정

- ➔ 통합리스크의 측정은 4개의 유형별 리스크를 통합하여 산출합니다.

구분	측정 방법
금 리 리스크 (A)	금리EaR
신 용 리스크 (B)	바젤 II 내부등급법
시 장 리스크 (C)	시장VaR
운 영 리스크 (D)	바젤 II 운영표준방법
<b>통합리스크 = A + B + C + D</b>	

#### ■ 통합리스크 관리 방법

- ➔ 통합리스크는 가용자본 이내로 관리
- ➔ 통합리스크 허용 한도를 설정하고 유형별 리스크에 위험자본 배분
- ➔ 통합리스크 허용 한도는 사업계획과 연계하여 결정

#### ■ 실제 리스크 관리 현황

구분	허용 한도	리스크량				평균값 <sup>1</sup>	평균 소진율 <sup>2</sup>	최고값	
		3월말	6월말	9월말	12월말				
통합 리스 크	신용	16,700	9,329	9,482	9,725	10,641	9,788	58.61	10,641
	시장	100	-	-	-	-	-	-	-
	금리	3,000	1,440	1,370	1,394	1,100	1,299	43.31	1,440
	운영	1,200	753	753	753	753	753	62.75	753
	통합	21,000	11,522	11,605	11,872	12,494	11,841	56.38	12,512

### 34. 유동성리스크

#### ■ 유동성리스크의 개념

- ➔ 유동성리스크란 운용과 조달기간이 불일치하거나 예기치 않은 자금의 유출 등으로 지급불능, 비정상적 자산처분, 자금차입에 따른 손실이 발생할 가능성을 말합니다.

#### ■ 유동성리스크의 측정

- ➔ 유동성리스크의 측정은 유동성비율로 산출합니다.

$$\text{산출방법 : 유동성비율} = \frac{\text{잔존만기 3개월이내 유동자산}}{\text{잔존만기 3개월이내 유동부채}} \times 100$$

- ➔ 유동성리스크 측정 대상은 일정기간 안에 만기가 도래하는 자산과 만기가 도래하는 부채입니다.

#### ■ 유동성리스크 관리 방법

- ➔ 유동성비율을 주지표로 관리하고, 유동성누적갭비율, 예대율, 금융기관 예금비율, 유동성커버리지비율(LCR)을 보조지표로 관리
- ➔ 자금의 조달과 운용의 기간불일치를 적정하게 관리
- ➔ 위원회 및 협의회에서 결정한 각종 목표비율한도 준수 및 관리
- ➔ 유동성리스크 발생에 대비한 유동성위기관리대책을 사전에 수립

#### ■ 실제 리스크 관리 현황

구분	허용 한도	리스크량				평균값 <sup>1</sup>	평균 소진율 <sup>2</sup>	최고값
		3월말	6월말	9월말	12월말			
유동성	40.00%	62.35%	49.85%	50.62%	36.17%	49.60%	124.0%	62.35%

### 35. 금리리스크

#### ■ 금리리스크의 개념

- ➔ 금리리스크란 금리가 변동할 경우 자산과 부채의 금리기일 불일치로 인하여 손실이 발생할 가능성을 말합니다.

#### ■ 금리리스크의 측정

- ➔ 금리리스크의 측정은 금리EaR로 산출합니다.  
 | 산출방법 :  $\sum(\text{만기구간별 금리갭} \times (\text{1년} - \text{금리개정 중간시점}) \times 2\%)$   
 | 금리EaR 개념 : 금리가 향후 1년 안에 2%변동시 최대 손익변동액
- ➔ 금리리스크 측정대상은 일정기간 안에 금리를 변경할 수 있는 자산과 금리를 변경할 수 있는 부채입니다.

#### ■ 금리리스크의 관리 방법

- ➔ 금리EaR을 주지표로 관리하고 금리누적갭비율을 보조지표, 금리변동에 따른 최대 자산가치변동액(VaR)을 참고지표로 관리
- ➔ 금융시장 동향 및 경쟁 금융기관 정보를 수집하여 금리 운용
- ➔ 위원회 및 협의회에서 결정한 각종 목표비율 한도 준수 및 관리
- ➔ 금리 변경시에는 손익 시뮬레이션을 실시하고, 금리 변경에 따른 손익 변동액을 예상하여 관리

#### ■ 실제 리스크 관리 현황

구분	허용 한도	리스크량				평균값 <sup>1</sup>	평균 소진율 <sup>2</sup>	최고값
		3월말	6월말	9월말	12월말			
금리	3,000	1,440	1,370	1,394	1,100	1,299	43.31	1,440

## 36. 신용리스크

### ■ 신용리스크의 개념

- ➡ 신용리스크란 거래 상대방의 채무불이행으로 대출금과 유가증권 등 채권의 원리금을 회수하지 못하여 손실이 발생할 가능성을 말합니다.

### ■ 신용리스크의 측정

- ➡ 신용리스크 소요자기자본의 측정은 차주의 신용등급에 따른 부도율과 담보종류에 따른 부도시손실률을 위험가중치 함수에 대입하여 산출된 비예상손실에 예상손실 대비 대손충당금부족분을 합산하여 산출합니다.
- ➡ 신용리스크 측정 대상은 신용사업 자산계정(대외예치금, 유가증권, 상호 금융대출, 정책자금대출, 신용카드수탁계정 등)입니다.

### ■ 신용리스크 관리 방법

- ➡ 바젤 II 내부등급법에 의해 측정된 신용리스크 소요자기자본을 주지표로 관리
- ➡ 위원회 및 협의회에서 결정한 각종 목표비율 한도 준수 및 관리
- ➡ 독립적이고 전문적인 여신심사체제 확립
- ➡ 채무자 신용상태 등 수시 점검하여 부실징후 조기 발견
- ➡ 신용리스크 관련 위험프리미엄을 산출하여 금리에 반영

### ■ 실제 리스크 관리 현황

구분	허용 한도	리스크량				평균값 <sup>1</sup>	평균 소진율 <sup>2</sup>	최고값
		3월말	6월말	9월말	12월말			
신용	16,700	9,329	9,482	9,725	10,641	9,788	58.61	10,641

## 37. 시장리스크

### ■ 시장리스크의 개념

- ➡ 시장리스크란 금리, 주가, 환율 등 시장요인의 변동에 따라 유가증권 등의 자산가치가 감소할 가능성을 말합니다.

### ■ 시장리스크의 측정

- ➡ 시장리스크는 모수적 방법으로 측정된 시장VaR로 산출합니다.  
| 산출방법 : 전월말시장 VaR 또는 과거 60일 평균 VaR×4 중 큰 금액  
| VaR의 개념 : 정상시장 상황에서 주어진 신뢰수준과 일정 보유기간 동안 발생할 수 있는 최대 손실예상금액
- ➡ 시장리스크 측정대상은 외부운용자산 중 매도가능유가증권입니다.

### ■ 시장리스크 관리방법

- ➡ 모수적방법에 의해 측정된 시장리스크(VaR) 소요자기자본을 주지표로 관리
- ➡ 시장의 변동 상황 및 수익률을 지속적으로 관찰하여 개별거래에 이용
- ➡ 유가증권 운용에 관해서는 자금관리업무방법(예)에서 정한 규정 준용

### ■ 실제 리스크 관리 현황

“ 해당 없음 ”

### 38. 운영리스크

#### ■ 운영리스크의 개념

- ➡ 운영리스크란 부적절하거나 잘못된 내부의 절차·인력·시스템 및 외부 사건으로 인하여 손실이 발생할 가능성을 말합니다.
- ➡ 운영리스크의 유형 : 내·외부 사취, 집행·전달 및 절차상 오류, 고용 및 사업장 안전, 고객·상품 및 영업 관련, 자연재해, 영업부진 및 시스템 실패 등

#### ■ 운영리스크의 측정

- ➡ 운영리스크의 측정은 운영표준방법(SA : Standard Approach)을 적용하여 산출합니다.

| 산출방법 : 최근 3년간 각 연도에 대하여 영업영역별 총이익에 영업 영역별 상수(12~18%)를 곱한 값을 합하여 각 연도의 소요자기자본을 산출하고, 산출된 연도별 소요자기자본의 3년간 평균금액

#### ■ 운영리스크 관리 방법

- ➡ 운영리스크의 경감 및 통제 강화를 위한 전략 수립 및 운영
- ➡ 사무소장 및 책임자는 운영리스크 관리자로서 리스크를 인식·평가·감시·보고
- ➡ 운영리스크 손실사건에 대한 데이터 추적 및 관리

#### ■ 실제 리스크 관리 현황

구분	허용 한도	리스크량				평균값 <sup>1</sup>	평균 소진율 <sup>2</sup>	최고값
		3월말	6월말	9월말	12월말			
운영	1,200	753	753	753	753	62.75	753	

### 39. 신용편중리스크

#### ■ 신용편중리스크의 개념

- ➡ 신용편중리스크란 신용리스크의 일부로서 자산 운용 시 특정 차주에 편중이 되어 손실이 발생할 가능성을 말합니다.

#### ■ 신용편중리스크의 측정

- ➡ 신용편중리스크의 측정은 실제의 포트폴리오와 완전 분산 포트폴리오간 비중 차이를 측정하는 허핀달지수(HHI)로 산출합니다.

| 산출방법 : 허핀달지수 =  $\sum_{i=1} w_i^2$

#### ■ 신용편중리스크 관리 방법

- ➡ 허핀달지수를 주지표로 관리
- ➡ 거액여신 및 유가증권 운용 시 협의회의 설정한도 준수

#### ■ 실제 리스크 관리 현황

구분	허용 한도	리스크량				평균값 <sup>1</sup>	평균 소진율 <sup>2</sup>	최고값
		3월말	6월말	9월말	12월말			
신용편중	0.0060	0.0019	0.0019	0.0018	0.0018	0.0019	30.83	0.0019

#### 40. 내부통제

##### ■ 사고정리 현황

(단위 : 백만원)

발생 일자	사고명	사고 내용	사고 금액	정리		잔액	비고
				금액	내용		
		“ 해 당		없 음 “			

##### ■ 감사수감 현황

감사기관	감사구분	감사기간	감사자	비고
자체감사	결산감사	2019.1.07.~1.15	자체감사	

##### ■ 내부감사의 기능 및 역할

우리 농(축)협의 감사는 다음과 같은 기능을 수행함으로써 임직원의 부당한 행위를 예방하고 조합원 및 예금자의 재산과 권익을 보호하고 있습니다.

- ➡ 매년 1회 이상 우리 농(축)협의 재산 및 업무집행상황 등을 감사하고, 감사보고서를 작성하여 결산총회시 보고하여야 하며 필요하다고 인정되는 사항에 대한 조치를 건의할 수 있습니다.
- ➡ 감사는 이사회와 총회에 출석하여 그 의견을 진술할 수 있으며, 재산 또는 업무집행에 관하여 부정한 사실이 있는 것을 발견한 때에는 총회에 이를 보고하여야 합니다.
- ➡ 또한 임원이 법령 또는 정관을 위반하는 행위로 인하여 우리 농(축)협이 회복할 수 없는 손해가 생길 염려가 있는 경우에는 우리 농(축)협을 위하여 그 행위를 유지(중지)할 것을 청구할 수 있습니다.

#### 41. 기관제재 및 임원문책 사항

검사기관	검사기간	대상자	징계양정	징계사유
	“ 해 당	없 음 ”		

#### 42. 임직원 대출현황

(단위 : 좌, 백만원, %)

건 수	연초 대출잔액	연중 추가대출	연중상환	연말 대출잔액
35	564	40	1	596

## VI. 기타사항

### 43. 이용시 유의사항

#### ■ 예금자보호제도

##### (가) 주요내용

- 정의
  - 농축협이 영업정지나 파산 등으로 고객의 예금을 지급하지 못하게 될 경우 상호금융예금자보호기금이 대신 예금(보험금)을 지급하는 제도
- 보호대상 예금 및 보호한도
  - 보호대상 예금 : 농축협이 신용사업에 의하여 수입한 예금 및 적금
  - 보호한도 : 최대 5천만원
    - 예금 등의 금액과 기금관리위원회가 정하는 이자율을 곱한 금액 합산
    - 1인당 보호한도는 해당 농축협 본지점 거래를 모두 합하여 적용
    - 해당 농축협으로부터 대출을 받은 경우에는 채무액 등을 공제한 후 1인당 보호한도를 적용

##### ※보호제외 예금자

1. 정부 및 지방자치단체, 2. 한국은행, 금융감독원, 예금보험공사
3. 예금자보호법에 의한 부보금융회사, 4. 농축협

##### (나) 보험금 지급

- 보험금 지급(예금대지급)
  - 예금 등 채권의 지급정지 및 조합 설립인가의 취소·해산의 인가·파산선고 등으로 보험 사고가 발생하면 해당 농축협 예금자의 청구에 의하여 보험금 지급

#### ■ 금리 등 주요거래조건 확인방법

- ➡ 영업점 또는 인터넷 홈페이지

### 44. 수수료

#### ■ 수신

구분	거래종류		비고
수신부대 수수료	자기앞수표발행		50~300원/장
	강제자금화		1~5천원/건
	타행 정액자기앞수표지급		1천원/장
	제증명서 발급		2천원/건 (수기발급은 3천원/건) 2부이상 추가부수당 5백원
	통장·증서 재발행		2천원/건
	자기앞수표사고신고		1천원/장
	예금명의를변경		5천원
	송금	농협간송금	면제
		타행송금	500원 ~ 4,000원
	보관어음수탁		1천원/장
보호예수		최고 4만원	
e-금융 수수료	CD.ATM이용 (농협간 이체)		면제
	CD.ATM이용 (타행 이체)		400원 ~ 1,000원
	타행이체 (인터넷뱅킹, I-CMS)		500원
	타행이체 (텔레뱅킹)		500원
	현금IC발급		1,000원 ~ 4,000원
	OTP카드발급수수료		5,000원 ~ 10,000원
납부자자동이체수수료		300원	

(주) e-금융수수료 자동면제 항목은 무인거래만 해당되며, 농축협 기기 이용시 면제 (농협은행 취급분 제외) 단, 수신부대수수료 및 e금융수수료 중 창구에서의 현금IC 발급 및 OTP카드발급 수수료 등은 수기면제 대상임



■ 여신

구 분	금액	비고
1. 제증명 발급수수료 <ul style="list-style-type: none"> <li>■ 부채증명원,</li> <li>■ 금융거래확인서</li> <li>■ 담보제공확인서</li> <li>■ 연대보증확인서</li> <li>■ 채무인수확인서</li> <li>■ 대출금원리금납입증명서</li> <li>■ 신용정보제공사실통보서</li> <li>■ 피담보채무범위확인서</li> </ul>	- 부수당 2,000원 - 추가(최대4부) 부수당 500원	- 고객의 요청에 의해 발급하는 모든 증명서를 말하며 부수당 징수 - 부채증명원은 채무자별로 징수 - 연말정산 소득공제관련 증명서는 제증명수수료를 받지 않음
2. 제증명 발급수수료 <ul style="list-style-type: none"> <li>■ 금융거래조회서</li> </ul>	- 건당 30,000원 - 수신만 있는 경우 10,000원	- 회계감사용 은행조회서
3. 중도상환수수료	최고 2% 이내	
4. 채무인수 수수료	- 기업 100,000원 - 가계 30,000원	- 채무자 변경으로 인한 채무인수 시 인수 받는 자 기준
5. 대출취급수수료	개별협약에 따름	- 기업에 대한 공동대출 취급 시에 한함 - 중도상환수수료와 중복수취불가
6. 한도약정수수료	한도약정금액의 0.5% 이내	

45. 이용자 편람 - 주요용어 해설

■ 경영실태평가(30. 경영평가 등급 현황)

➡ 우리 농(축)협의 경영건전성을 제고하기 위한 상시 감독체계 구축을 목표로 농협중앙회에서 신용협동조합법 제83조 등에 따라 자본적정성, 유동성, 수익성, 자산건전성을 평가하는 제도입니다.

■ 고정이하여신(27. 부실·고정이하여신 현황)

➡ 고정이하여신은 상호금융업감독규정 제11조에서 정한 자산건전성분류 자산 중 고정, 회수의문과 추정손실금액을 합한 것으로 총여신 대비 그 비율이 낮을수록 농(축)협의 자산건전성이 양호합니다.

| 고정 : 금융거래내용, 신용상태가 불량하여 구체적인 회수조치를 강구할 필요가 있는 채무자에 대한 총대출금 중 회수예상가액 해당 금액

■ 고정자산비율(31. 주요 경영비율 현황)

➡ 총고정자산 투자액(감가상각누계액 차감)과 자기자본과의 상관관계를 비교하여 고정투자의 적정성을 판단하는 비율입니다.

■ 노동소득분배율(31. 주요 경영비율 현황)

➡ 농(축)협이 생산활동을 수행한 결과 발생된 총 부가가치에 대하여 노동소득이 차지하는 정도를 나타내는 지표로서 이를 통해 해당 농(축)협의 보수지급 대비 효율성을 판단할 수 있습니다.

| 노동소득분배율 =  $\frac{\text{인건비} + \text{퇴직급여} + \text{인건비성경비}}{\text{부가가치합계(또는 매출총이익)}} \times 100$

\* 인건비성경비 : 급식비 + 복리후생비 + 경영정보비

\* 매출총이익 : 매출액 - 매출원가

\* 가공사업 수행 농(축)협의 경우 제조계정(노무비, 복리후생비, 급식비)는 분모, 분자에 합산

### ■ 단순자기자본비율(31. 주요 경영비율 현황)

➡ 총자본비율의 보완지표로 우리 농(축)협의 자본규모를 총괄적으로 측정할 수 있는 비율입니다.

$$| \text{단순자기자본비율} = \frac{\text{자기자본}}{\text{총자산}} \times 100$$

### ■ 대손충당금비율(28. 대손상각액 및 대손충당금 적립 현황)

➡ 자산건전성분류구간별 요적립액에 대한 충당금 적립비율로 아래의 산식을 적용하여 산출합니다.

$$| \text{대손충당금비율(적립률)} = \frac{\text{대손충당금잔액}}{\text{자산건전성분류구간별요적립액합계}} \times 100$$

- \* 대상 채권은 상호금융대출금, 정책자금대출금 및 보험일반대출금을 포함
- \* 정부 또는 농림수산정책자금대손보전기금 등으로부터 대손보전이 보장되는 대출금 포함(상호금융감독기준 개정으로 13.1.1. 부터는 해당 채권도 포함)
- \* 우리 농(축)협은 정상 00%, 요주의 00%, 고정 00%, 회수의문 00%, 추정손실 100%를 적용하여 요적립액을 산출

### ■ 배당성향(13. 배당 현황)

➡ 배당성향은 법인세비용차감후당기순이익에 대한 배당금액의 비율로 아래의 산식을 적용하여 산출합니다.

$$| \text{배당성향} = \frac{\text{배당금액}}{\text{법인세차감후당기순이익}} \times 100$$

### ■ 부실여신(27. 부실·고정이하여신 현황)

➡ 부실여신은 농(축)협의 총여신 중 회수의문과 추정손실을 합한 것으로 총여신 대비 그 비율이 낮을수록 농(축)협의 자산건전성이 양호합니다.

| 총여신 = 대출금(상호금융·정책·공제·대리) + 신용카드채권 + 신용가 지급금 + 신용미수금 등

| 회수의문 : 고정으로 분류된 채무자에 대한 총대출 중 손실발생이 예상되거나 현재 그 손실액을 확정할 수 없는 회수예상가액 초과금액

| 추정손실 : 고정으로 분류된 채무자에 대한 총대출금 중 회수불능이 확실하여 손비처리가 불가피한 회수예상가액 초과금액

### ■ 비예상손실(36. 신용리스크 관리)

➡ 비예상손실(Unexpected Loss)이라 함은 포트폴리오에서 발생할 수 있는 최대 신용손실(credit loss)금액에서 예상손실금액만큼 차감한 금액을 말합니다.

### ■ 비용성 또는 무비용성(23. 자금조달 및 운용 실적)

➡ 조달된 자금이 예수금과 같이 이자비용 등이 소요된 것은 비용성, 내부에서 적립한 충당금과 같이 비용이 소요되지 않은 것은 무비용성으로 구분하여 표시하였습니다.

### ■ 손실위험도가중여신비율(31. 주요 경영비율 현황)

➡ 우리 농(축)협의 여신 중 손실발생이 예상되는 부분을 자기자본과 대손충당금의 합계액에 대비한 비율로서 우리 농(축)협 총여신의 예상손실 정도를 표시하는 핵심적인 지표입니다.

$$| \text{손실위험도가중여신비율} = \frac{\text{손실위험도가중여신}}{\text{자기자본} + \text{대손충당금}} \times 100$$

- \* 손실위험도가중여신 : 대출금 및 여신성가지급금에 대하여 자산건전성 분류기준에 따라 고정분류채권의 20%, 회수의문채권의 55%, 추정손실채권의 100% 상당액을 합산

### ■ 수익성 또는 무수익성(23. 자금조달 및 운용 실적)

➡ 자금이 운용되었으나 대출금과 같이 이자수익 등이 발생하는 것은 수익성, 고정자산과 같이 수익이 없는 것은 무수익성으로 구분하여 표시하였습니다.

### ■ 수지비율(31. 주요 경영비율 현황)

➡ 농축협의 영업활동 결과로 나타난 영업수익(매출액, 이자수익, 수수료수익, 기타영업수익 등)이 영업비용(매출원가, 이자비용, 수수료비용, 기타영업비용, 판매비와관리비)을 커버할 수 있는 정도를 평가하는 지표입니다.

$$| \text{수지비율} = \frac{\text{영업비용}}{\text{영업수익}} \times 100$$

### ■ 순고정이하여신비율(31. 주요 경영비율 현황)

⇒ 이자를 받지 못하고 있는 무수익 여신의 규모를 판단하는 지표로서 고정이하여신에서 총당금을 차감한 순고정이하여신을 총여신(총당금 차감)으로 나눈 비율입니다.

$$| \text{순고정이하여신비율} = \frac{\text{고정이하분류여신} - \text{대손총당금}}{\text{총여신} - \text{대손총당금}} \times 100$$

- \* 대손총당금(분자항목) : 고정이하분류여신에 대한 대손총당금
- \* 대손총당금(분모항목) : 총여신에 대한 대손총당금

### ■ 순자본 비율(31. 주요 경영비율 현황)

⇒ 우리 농(축)협의 내부자금(출자금, 잉여금, 총당금 등)으로 잠재적인 손실을 어느 정도 흡수할 수 있는지를 나타내며 자본적정성을 판단하는 대표적인 지표입니다.

$$| \text{순자본비율} = \frac{\text{총자산} - \text{총부채} - \text{가입금} + \text{대손총당금}}{\text{총자산} + \text{대손총당금}} \times 100$$

### ■ 연체대출금비율(31. 주요 경영비율 현황)

⇒ 농(축)협의 대출금 중 약정만기일에 상환되지 않은 대출금 등 연체대출금을 총대출금에 대비한 비율로서 대출금의 질적 수준을 평가하는 지표입니다.

$$| \text{연체대출금비율} = \frac{\text{연체대출금}}{\text{총대출금}} \times 100$$

### ■ 예상손실(36. 신용리스크 관리)

⇒ 예상손실(Expected Loss)이라 함은 과거경험에 근거한 부도율, 회수율 등을 고려하여 포트폴리오로부터 1년 동안 발생하리라 예상하는 신용손실(credit loss)금액을 말합니다.

### ■ 유동성갭(34. 유동성리스크 관리)

⇒ 유동성(만기)갭이란 일정한 기간 내에 만기도래하는 자산과 만기도래하는 부채의 차이를 말합니다.

### ■ 유동성비율(31. 주요 경영비율 현황)

⇒ 고객으로부터 예금인출 또는 채권자의 차입금 상환 요구에 부응할 수 있는 능력을 판단하는데 유용한 지표로서 우리 농(축)협의 유동성 수준을 나타내는 가장 대표적인 지표입니다.

$$| \text{유동성비율} = \frac{\text{잔존만기 3개월이내 유동자산}}{\text{잔존만기 3개월이내 유동부채}} \times 100$$

- \* 유동자산 = 현금 및 예치금 + 상품유가증권 + 투자유가증권 + 대출금(요주의이하 분류대출금 제외)
- \* 유동부채 = 예금 + 차입금 + 예수금

### ■ 이익금의 조합원배분율(31. 주요 경영비율 현황)

⇒ 농(축)협이 회계기간 동안 경영활동을 수행하여 발생한 이익금 중 조합원에 대한 배분비율을 나타냅니다.

$$| \text{조합원배분율} = \frac{\text{이익금의 조합원 배분액}}{\text{이익금 배분 대상액}} \times 100$$

- \* 이익금의 조합원 배분액(분자) : 교육지원사업비, 사업준비금, 배당금
- \* 이익금 배분 대상액(분모) : 매출총이익, 영업외손익, 전기이월금

### ■ 총자본비율(31. 주요 경영비율 현황)

⇒ 은행권의 BIS비율과 같은 총자본비율은 위험가중자산에 대한 자기자본 비율을 판단하는 지표로서 우리 농(축)협의 자본을 용도별·성격별로 각기 다른 위험가중치를 부여하여 산출합니다.

### ■ 총자산순이익률(31. 주요 경영비율 현황)

⇒ 총자산순이익률은 농(축)협이 자산을 얼마나 효율적으로 이용하여 경영 성과를 올렸는가를 총괄적으로 나타내는 지표입니다.

$$| \text{총자산순이익률}(ROA) = \frac{\text{당기순이익}}{\text{총자산평균잔}} \times 100$$

### ■ 출자배당률(13. 배당 현황)

⇒ 배당률은 납입출자금에 대한 배당금액의 비율을 나타내는 것으로 아래의 산식으로 산출합니다.

$$| \text{배당률} = \frac{\text{배당금액}}{\text{납입출자금평균잔}} \times 100$$

### ■ EaR(35. 금리리스크 관리)

⇒ EaR(Earning at Risk)이란 금리의 불리한 변동에 따라 향후 일정기간 동안 발생할 수 있는 순이자이익의 최대감소 규모를 나타내는 최대손익 변동예상액을 말합니다.

### ■ VaR(37. 시장리스크 관리)

⇒ VaR(Value at Risk)란 정상적인 시장에서 주어진 신뢰수준에 따라 일정기간동안 발생할 수 있는 최대 자산가치손실액을 말합니다.

### ■ 1좌당 배당액(13. 배당 현황)

⇒ 1좌당 배당액은 1좌당 배당금액을 나타내는 것으로 아래의 산식으로 산출합니다.

$$| \text{1좌당배당액} = \frac{\text{배당금액}}{\text{총출자좌수}}$$